

**ANALYSE GENRE DE LA SITUATION DE
DEPART DES FEMMES ARTISANES DU
PROJET RC-TEC/SAFEM**



Réalisée par :
Madame AOUGUI Halimatou, Sociologue Assistante en Genre
Madame MENYE Ronie, Economiste, Qualificienne
Sous la supervision de Madame TAHIROU Hadiza, Experte en Genre

Table de matière

I.	Sigle et abréviation	3
II.	Avant propos	4
III.	Contexte et justification	5
IV.	Objectif générale	6
V.	Objectifs spécifiques	6
VI.	Les résultats	6
Chap. I / METHODOLOGIE		7
1.	Phase préparatoire	7
2.	Phase d'enquête	7
3.	Phase de dépouillement et d'analyse	8
4.	Spécificité de l'enquête	8
5.	Difficultés rencontrées.....	9
Chap. II / DIAGNOSTIC GENRE		10
1.	Identification des femmes du projet RC-TEC/SAFEM	10
2.	Artisane dans les rôles sociaux	14
2.1.	Rôles reproductifs	14
2.2.	Rôles productifs	18
2.3.	Rôles communautaires	25
2.4.	Rôles politiques	26
Chap. III / BESOINS SPECIFIQUES ET RECOMMANDATIONS.....		28
1.	Les besoins pratiques	28
2.	Les besoins stratégiques	29
3.	Recommandations statistiques	30
CONCLUSION GENERALE		30
ANNEXE		31

I. Sigle et abréviations

SAFEM : Salon International de l'Artisanat pour la Femme

RCTEC : Renforcement des Capacités Techniques, Entrepreneuriales et commerciales

ASF : Artisan sans frontière.

AF : Assistante Formatrice

APCM : Assemblée permanente des Chambres de métiers, partenaire du projet RC-TEC

INS : institut national de la statistique

MISSION DE COMPAGNONNAGE : mission ponctuelle qui ne dépasse pas les quatre semaines, mené par un compagnon ou un ASF.

RGP : recensement général de la population

SF/ FNAN : Sous section féminine de la fédération nationale des artisans du Niger

CAAO : Confédération des Artisans de l'Afrique de l'Ouest

ROAFA : Réseau Ouest- Africain des femmes artisanes

II. Avant propos

Le Salon International de l'Artisanat pour la Femme en abrégé SAFEM est en charge au Niger de l'insertion socio-économique des femmes, notamment celles des zones rurales.

Initié en 2000, il est le promoteur par excellence des produits artisanaux fabriqués par les femmes nigériennes au plan international. Dans le souci d'un développement durable de ce secteur d'activité et de l'épanouissement des femmes artisanes au quotidien, le SAFEM en collaboration avec le projet RC-TEC s'appesantissent sur les difficultés auxquelles elles font face. Le projet a une dimension nationale et s'efforce de couvrir toutes les régions administratives du Niger. Les actions portent essentiellement sur des artisanes en milieu rural, et sont menées auprès d'artisanes capables de transmettre les compétences acquises, de rassembler leurs consœurs et de les entraîner vers une dynamique positive et pérenne.

L'objectif étant pour les femmes de vendre des produits artisanaux de haute qualité et compétitifs face à la concurrence internationale. Les besoins en compétences techniques sont très importants pour des artisanes qui ont la plupart du temps appris leur métier par imitation et répétition.

Les bénéficiaires directes du projet sont:

- Les 260 artisanes bénéficiaires des missions de renforcement de compétences
- Les 8 artisanes recrutées pour être assistantes-formatrices et accompagner les artisanes

Les bénéficiaires indirectes :

- Les 260 apprenties et consœurs des artisanes bénéficiaires (en moyenne une apprentie par artisane formée)
- Les 1300 artisanes membres des groupements dont font aussi partie les artisanes bénéficiaires et qui transmettront les compétences acquises (en moyenne 5 consœurs par artisane formée)

Le genre est l'axe transversal à toutes les actions menées pendant cette cohabitation pour une même cause. L'idée directrice ici consiste à repérer les inégalités liées au genre dans le secteur artisanal, pour entreprendre des actions visant à les corriger.

III. Contexte et justification

Cette enquête exploratoire se tient au moment où le projet RC- TEC Niger, exécute ses premières missions de compagnonnage animées par les Artisans Sans Frontière (ASF). L'enquête est réalisée en marge des formations animées par ces derniers. Sur les 260 artisanes encadrées par le projet, l'enquête s'est portée sur un échantillon de 123 femmes réparties sur toutes les régions du Niger à l'exception de Diffa. L'exclusion de cette région est due à l'état d'instabilité dont souffre la structure en charge de l'artisanat dans cette contrée. Pour des raisons pratiques en atelier, les femmes artisanes se sont regroupées en séance de travail par filière à savoir: la vannerie, la poterie, la maroquinerie et la broderie faite à la main.

Sur une période d'un mois, chaque localité caractéristique d'une filière précise a bénéficié d'un accompagnement dans le cadre des missions de compagnonnage des Artisans Sans Frontières (ASF). Celui-ci est un-(e) artisan-(e) entrepreneur-(se) pouvant apporter des compétences techniques plus pointues, tout au long du cycle de production (traitement de la matière première, équipements, compétences techniques, qualité des finitions, organisation et gestion des ateliers et accès aux marchés). Son expérience en matière d'accès aux marchés, de stratégie marketing et de commercialisation sera tout particulièrement utile dans les phases préparatoires des salons (SAFEM et SIAO) expérimentées dans le domaine. Pour certaines, la formation s'est tenue sur place dans leur localité, mais pour d'autres elles se sont transportées à Niamey pour des raisons d'insécurité qui sévit dans leur localité.

Dans l'édification de ce travail, le document sera structuré en trois chapitres :

- Le premier chapitre appelé **méthodologie** va s'appesantir sur le déroulement de l'enquête et son analyse statistique,
- le deuxième chapitre traitera de l'analyse genre de la situation actuelle des artisanes du projet RC-TEC/SAFEM,
- le troisième chapitre sera consacré aux besoins spécifiques et aux recommandations.

Il faut aussi noter, que notre analyse sera soutenue par des anecdotes provenant d'entretien et/ou d'expérience tirée de notre collaboration avec les artisanes.

IV. Objectif général

La présente étude participe de l'évaluation de la situation réelle des artisanes au stade initial du projet RC-TEC. Elle apprécie le niveau de la perception et de la prise en compte du genre dans le quotidien des femmes encadrées par ce projet. Ainsi, l'analyse permettra de disposer d'une vision globale sur l'artisane, son métier et son environnement dans chaque région du Niger.

V. Objectifs spécifiques

Le déficit ici est de capitaliser les résultats de l'enquête menée auprès des artisanes prises en charge par le SAFEM et appuyé à l'occasion par le projet RC-TEC Niger pour qu'au final on puisse déterminer et évaluer les avancées et progrès acquis dans la mise en œuvre du projet.

L'équipe locale de coordination du projet partira de ce diagnostic pour analyser les impacts et orienter les ajustements nécessaires dans le cadre de la prise en compte des questions liées au genre autour des axes tels que :

- La répartition du temps au quotidien
- La rationalisation du temps dans l'activité artisanale
- La mobilité en lien avec l'activité artisanale
- La prise en compte des problèmes spécifiques par les autres acteurs
- L'autonomie dans la gestion des revenus

VI. Les résultats attendus

De cette étude, les attentes du projet sont :

- Un cliché de la situation à la phase initiale du projet est disponible pour chaque femme artisanne
- Une approche stratégique genre est élaborée
- Les principaux problèmes et difficultés rencontrés par les femmes artisanes à tous les niveaux de l'exercice de l'artisanat sont identifiés.
- Les problèmes de genre sont identifiés et pris en compte dans le processus du projet
- Une fiche d'action genre est élaborée.

Chap. I / METHODOLOGIE

1. Phase préparatoire de l'enquête

La vision commune du projet RC-TEC /SAFEM dans l'optique d'aboutir à l'autonomisation effective des femmes artisanes, prend forme à travers des renforcements de capacité dans tous les domaines où le besoin est identifié. C'est ainsi qu'en marge d'une formation en genre tenue à l'intention des AF à Niamey, la fiche de situation de départ a été soumise à leur appréciation afin de recueillir leur réaction. A la suite d'une discussion participative qui s'est établie sous la conduite de l'experte en genre, les assistantes formatrices, qui sont chargés de l'administration du questionnaire aux femmes artisanes ont apportées des suggestions qui ont définitivement transformés ce dernier. L'idée étant ici d'approcher les actrices du terrain sur ce sujet important dans un optique genre. Ce questionnaire dont la particularité est non seulement de faire un état des lieux de la condition initiale des femmes artisanes mais aussi de fournir des données exploitables au projet pour une analyse genre. Il est élaboré en deux grandes parties à savoir les informations d'identifications d'une part et les informations sur l'activité d'autre part.

Un espace a été réservé pour recueillir les commentaires des assistantes formatrices sur la conduite de l'artisane en atelier et éventuellement ses recommandations pour les actions futures.

L'objectif d'une telle démarche est d'écouter les préoccupations des femmes artisanes et de réfléchir à une politique stratégique apte à répondre aux besoins présents et futurs des artisanes. Elle tente aussi de mettre à jour un prospectus d'amélioration perpétuelle des conditions socio-économiques et politiques de ces dernières par la prise en compte de l'aspect genre.

2. Phase d'enquête

Le questionnaire a été administré en langue locale (Haoussa et Djerma) par les assistantes formatrices aux femmes artisanes. Elles sont au nombre de 8.

Il s'agit de :

- Mme Gountou Soumana à Guilladjé et Babiadeye dans la région de Dosso
- Mme Zalhatou Magidou à Agadez
- Mme Fatchima Bouda à bermo dans la région de Maradi
- Mme Mariama Tanko à Nogaré et Saga dans la région de Niamey
- Mme Souweba Younoussa à Boubon dans la région de Tillabéry
- Mme Agaicha Hamza à Gouré dans la région de Zinder

- Mme Aissa Ratafan à Ratafan dans la région de Tillabéry
- Mme Hadjia Nana à Azérorie Nomade et Azérorie Sédentaire dans la région de Tahoua

Ces femmes ont été choisies comme enquêtrices du fait qu'elles ont reçu une formation en genre mais aussi leur participation à l'élaboration du questionnaire leur a permis de mieux cerner les objectifs attendus. En plus ces assistantes formatrices sont assez proches des femmes artisanes et peuvent avoir accès à la bonne information. Le questionnaire a été par ailleurs rempli par les administratrices car la plupart des artisanes sont analphabètes.

On a enregistré un total de 123 questionnaires représentatifs de toutes les régions du Niger et il est important de noter que l'effectif de cet échantillonnage est largement suffisant pour apporter une analyse fiable à l'enquête.

3. Phase de dépouillement et d'analyse

Le dépouillement et l'analyse statistique des questionnaires a été réalisé grâce au logiciel d'analyse statistique « Sphinx ».

Ce logiciel a permis d'effectuer des analyses à quatre niveaux :

- Une première analyse à plat couplée de commentaire qui vise à donner un rendu visuel plus concret aux réponses des artisanes et l'appréciation des assistantes formatrices.
- Une analyse dite croisée qui a consisté à croiser différentes variables afin de dégager certaines particularités peu perceptibles dans la première analyse.
- Une autre analyse a été faite sur chacune des localités suivies d'un tableau récapitulatif général.
- Enfin une analyse critique de la méthodologie de travail.

Toutes ces données seront annexées à ce document à l'exception de l'analyse par localité.

Il faut noter que l'analyse genre se servira de l'analyse à plat à titre illustratif.

4. Spécificité de l'enquête

Cette enquête a été conduite dans le cadre d'une étude exploratoire générale. Il ne s'agissait pas d'une étude systématique à vocation stratégique, mais d'une exploration à vocation opérationnelle. L'idée était de dégager au travers des informations fournies par les artisanes et les formatrices, une meilleure

compréhension de leur destin professionnel, mais aussi des stratégies de travail en genre à explorer avec les artisanes du Niger.

5. Difficultés rencontrées

Les difficultés rencontrées pendant le dépouillement sont de plusieurs ordres.

Il est important de noter ici que l'enquête a été réalisée lors des ateliers de formation. Les artisanes sont pour la plus part analphabètes. Par conséquent, l'administration du questionnaire s'est effectuée en plusieurs étapes : l'AF traduisait le questionnaire rédigé en français en langue vernaculaire avant de le poser à l'artisane. Cette dernière semi analphabète parfois, retranscrit en français la réponse recueillie en langue locale suivant sa compréhension.

La difficulté rencontrée par les assistantes formatrices dans cette traduction était perceptible lors du dépouillement du questionnaire.

Cette procédure malheureusement biaise par moment l'information qui n'est pas retranscrite avec exactitude.

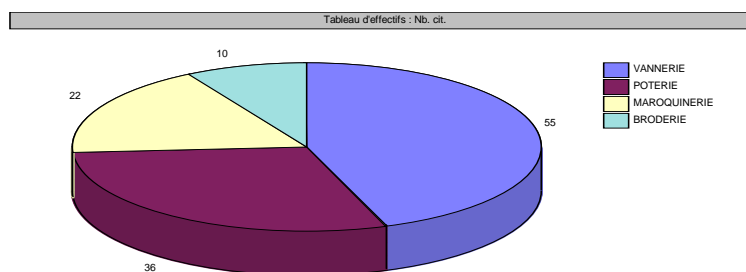
Revenant au questionnaire lui-même, le pourcentage des questions textes est de 56%. Cette proportion trop élevée a pour conséquence immédiate de rendre le temps de dépouillement du questionnaire très long mais aussi l'analyse devient trop lourde à réaliser dans des délais restreint.

Chap. II / DIAGNOSTIC GENRE

1. Identification des femmes du projet RC-TEC/SAFEM

Au nombre de 260, l'enquête a porté sur 123 femmes artisanes, qui évoluent dans le cadre du projet RC-TEC/ SAFEM. Elles sont issues de toutes les régions du Niger, excepté Diffa et exercent dans 4 corps de métiers. Ceux ci ont été choisis de telle sorte que les activités couvrent effectivement toutes les régions du pays. Ainsi on a :

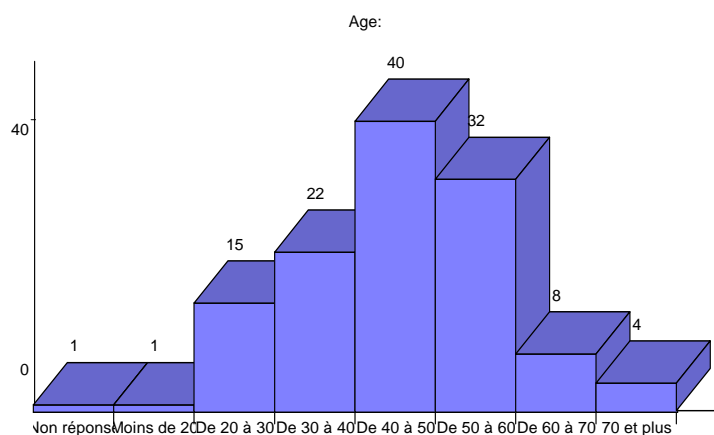
Valeurs	Nb. cit.
VANNERIE	55
POTERIE	36
MAROQUINERIE	22
BRODERIE	10
TOTAL	123



- La vannerie à Gouré (Zinder), Azérori et Karofan (Tahoua), Guilladjé et Babiadeye (Dosso)
- La poterie à Nogaré et Saga (Niamey) et Boubon(Tillabery)
- La maroquinerie à Ratafan (Tillabery) et Agadez
- La broderie à Bermo (Maradi)

L'âge des artisanes est reparti comme suit :

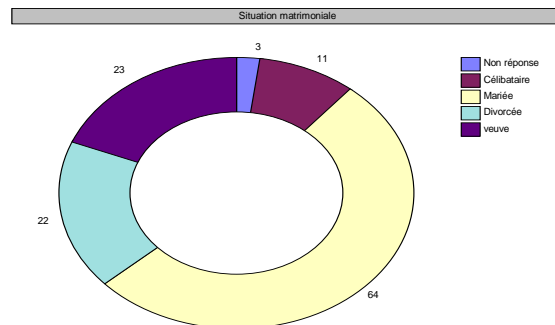
Age:		
Moyenne = 44,12		
Médiane = 45,00		
Min = 15 Max = 75		
Répartition en 6 classes de même amplitude		
	Nb	% cit.
Moins de 20	1	0,8%
De 20 à 29	15	12,3%
De 30 à 39	22	18,0%
De 40 à 49	40	32,8%
De 50 à 59	32	26,2%
60 et plus	12	9,8%
Total	122	100,0%



L'analyse des âges des artisanes montre que la plus jeune à 15 ans et la plus âgée à 75 ans avec une moyenne d'âge qui oscille autour de 44, 12 ans. Le constat qui se dégage de ces variables est que non seulement les artisanes commencent très tôt à exercer et n'ont presque pas de retraite dans l'exercice de leur art.

Le tableau suivant nous informe que sur 123 femmes interrogées, on dénombre

Situation matrimoniale		
	Nb	% cit.
Célibataire	11	9,2%
Mariée	64	53,3%
Divorcée	22	18,3%
veuve	23	19,2%
Total	120	100,0%



- 53,3% de mariées,
- 19,2% de veuves,
- 18,2% de divorcées,
- 9,2% de célibataires.

En sommant le nombre de veuves, de divorcées et de célibataires, nous comptons alors 46,6% de femmes qui sont « sans maris ».

Ces femmes solitaires du point de vue social, ont une plus lourde responsabilité du fait qu'elles cumulent le rôle de père et de mère dans la famille.

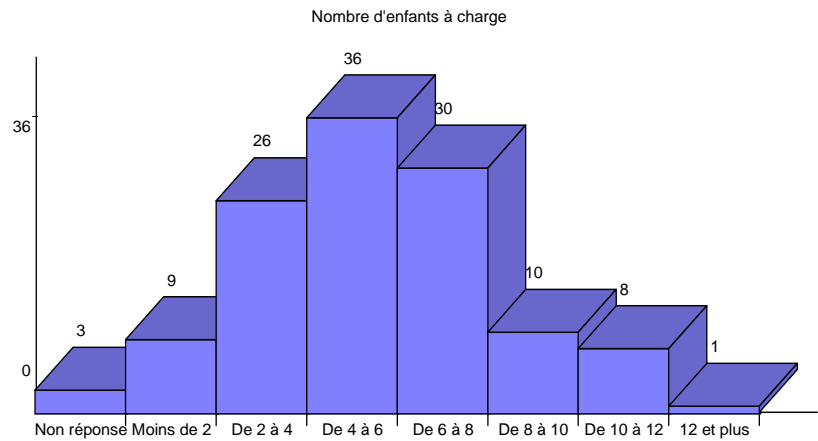
Néanmoins, dans le cadre de l'artisanat, elles sont celles qui consacrent le plus de temps à leur activité car non seulement elles disposent de leur l'emploi de temps a volonté, mais aussi cette dernière constituent la principale source de revenu.

Au niveau de la reproduction, à l'instar des statistiques nationales, l'ISF (Indice Synthétique de fécondité) nationale affiche en moyenne 7,1 enfants par femme. Au vue de ce tableau, les femmes artisanes de ce projet ne dérogent pas à la règle générale.

Nombre d'enfants à charge

Moyenne = **5,03**
 Médiane = **5,00**
 Min = **0** Max = **12**
 Répartition en 6 classes de même amplitude

	Nb	% cit.
Moins de 2	9	7,5%
De 2 à 3	26	21,7%
De 4 à 5	36	30,0%
De 6 à 7	30	25,0%
De 8 à 9	10	8,3%
10 et plus	9	7,5%
Total	120	100,0%



Elles enregistrent également une procréation relativement soutenue car le minimum d'enfant à charge est de 0 et le maximum est de 12 d'où une moyenne de 5,03 enfants vivants par femme.

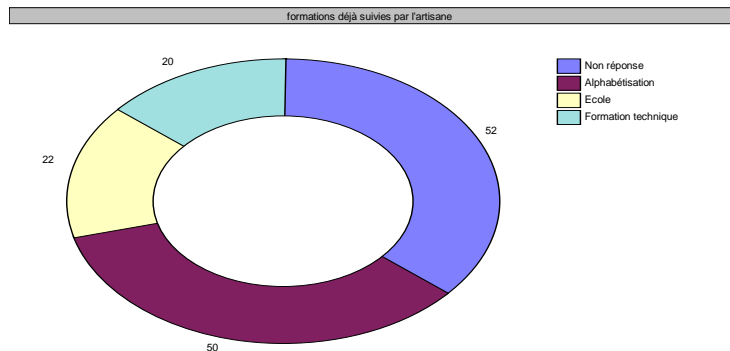
Ce fait constitue une charge assez importante pour des familles qui luttent au quotidien pour assurer la pitance journalière.

Concernant le niveau académique des femmes, on a :

formations déjà suivies par l'artisanne

Somme des pourcentages différente de 100 du fait des réponses multiples et des suppressions.

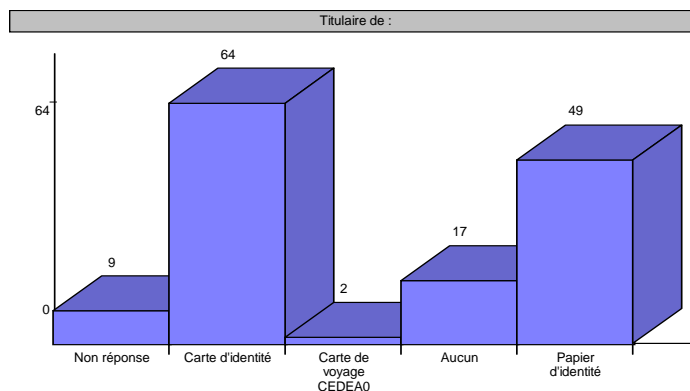
	Nb	% obs.
Alphabétisation	50	40,7%
Ecole	22	17,9%
Formation technique	20	16,3%
Total	123	



Analphabètes pour la plupart, très peu (moins de 20%) de femmes dudit projet ont été à l'école, près de 40% ont au moins commencé des cours d'alphabétisations qu'elles n'ont en général pas pu terminer pour une raison ou pour une autre. (Information recueillie sur le terrain)

Malgré l'état d'analphabétisme des femmes l'analyse nous révèle que 86,4% des artisanes sont détentrices d'une pièce d'état civil repartis comme suit :

Titulaire de :		
Somme des pourcentages différente de 100 du fait des réponses multiples et des suppressions.		
	Nb	% obs.
Carte d'identité	64	52,0%
Carte de voyage CEDEAO	2	1,6%
Aucun	17	13,8%
Papier d'identité	49	39,8%
Total	123	



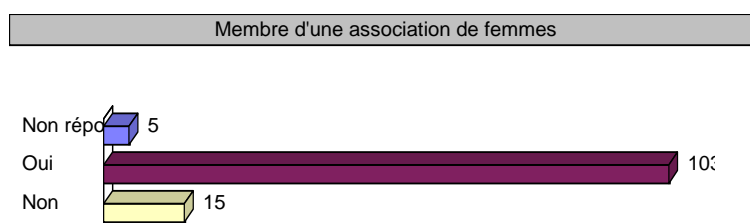
- 52% des femmes ont une carte d'identité,
- 39,8% ont un papier d'identité qui peut être un acte de naissance, un acte de mariage, ou un jugement supplétif,
- 1,6% ont une carte de voyage CDEAO,
- 14% n'ont aucune pièce d'identité.

Cette variable relate un fait absolument remarquable à mettre à leur actif car ces femmes artisanes résident pour la plupart en zone rurale.

(La somme des pourcentages est différente de 100% car la question est à choix multiples)

Les femmes artisanes évoluent pour la plupart dans un mouvement associatif féminin (groupement, association...).

Membre d'une association de femmes		
	Nb	% cit.
Oui	103	87,3%
Non	15	12,7%
Total	118	100,0%



C'est un atout majeur caractérisant le secteur artisanal au Niger qui traduit d'une part la volonté de mieux organiser la pratique de leur activité et d'autre part la grande mobilité entre les femmes issues d'une vie associative conséquente.

Pour compléter l'analyse de la situation initiale de la femme artisane, il aurait été édifiant d'avoir des informations relatives à la santé des femmes et au processus de prise en charge. Malheureusement, l'enquête ne permet d'apporter des informations sur ce point. A cet effet, nous envisageons de prendre en compte ce paramètre dans les enquêtes futures.

2. L'artisanne dans les rôles sociaux

L'artisanat est une activité très exigeante, qui requiert beaucoup de créativité, de disponibilité, de concentration mais aussi souvent de l'énergie. Les exigences familiales, sociales et professionnelles de l'artisanne ne l'exempt en rien à ses devoirs familiaux. Du coup elle est présente à tous les niveaux de la chaîne de développement sauf lorsqu'elle est écartée du fait de certaines considérations.

Pour faire une analyse genre d'une situation donnée, il va de soi qu'on utilise des outils conçus à cette finalité. Pour ce faire, nous allons utiliser **la grille dites des 24 heures** pour situer la place de l'artisanne au niveau du rôle reproductif.

Nous essayerons ensuite de déterminer son niveau d'accès et de contrôle des différentes ressources à travers la division du travail.

2.1. Rôles reproductifs

Ils englobent toutes les activités qui se déroulent au niveau de la famille : tâches domestiques, l'éducation des enfants, santé etc.

La société nigérienne est à majorité de type patriarcal, la vie des ménages est donc édictée sous la base d'une culture soutenue de subordination des femmes et de domination de l'homme. Conformément à ces traditions, **toutes** les activités considérées comme "naturelles" qui se déroulent au niveau de la famille sont entièrement dévolues à la femme. C'est ainsi que l'artisanne est tenue d'assurer au quotidien (sur 24 heures) au sein de son foyer toutes les tâches domestiques : corvée d'eau, de bois, préparation des repas, ménage, la prise en charge des enfants (soin, santé éducation) et des personnes âgées, la santé des membres de la famille (enfants, mari), leur éducation....

Au delà de toute considération, l'artisanne est d'abord femme, puis artisanne.

Mères, épouses, sœurs, belle sœur, tantes, grand-mères..., ces femmes comme toutes les autres au Niger, assurent de fait, une multitude de responsabilité familiale, communautaire et Sociale. Chacune de ces appellations ci-dessus est synonyme de charge et de responsabilité.

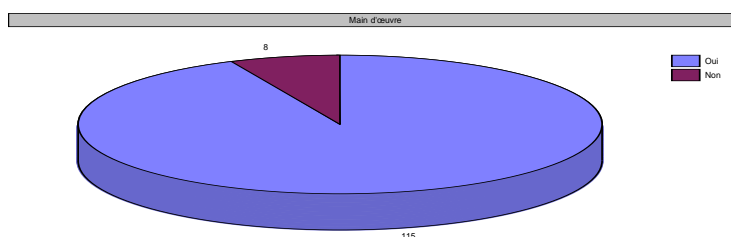
Le temps consacré à son activité au quotidien est récapitulé dans le tableau ci-dessous :

Valeurs	Nb. cit.
6H	23,4%
8H	23,4%
4H	13,1%
TOUTE LA JOURNEE	13,1%
7H	7,5%
5H	4,7%
10H	2,8%
9H	1,9%
LA SOIREE	1,9%
3H	1,9%
2H	1,9%
ORGANISATION PERSONNELLE DU TEMPS	0,9%
DEMI-JOURNEE	0,9%
LA MAJEURE PARTIE DE LA JOURNEE	0,9%
11H	0,9%
16H	0,9%
TOTAL	100%

Le raffermissement et la consolidation les liens sociaux est capital dans les mœurs nigériennes. La femme doit alors s'organiser de façon à répondre présente aux niveaux de l'organisation et la coordination des cérémonies festives tels que : baptêmes, mariages et funérailles. Elles doivent aussi réserver un créneau pour les visites de courtoisie aux parents, belle famille, aux malades ... Il faut noter que, les femmes artisanes du projet pratiquent encore d'autres activités. Elles font de l'agriculture, des cultures de subsistances, l'élevage, mais aussi le commerce de petits ruminants.

Jumelant toutes ses activités au quotidien, la femme artisan se voit contraint de se procurer une main d'œuvre pour assurer la survie de son activité.

Main d'œuvre		
	Nb	% cit.
Oui	115	93,5%
Non	8	6,5%
Total	123	100,0%

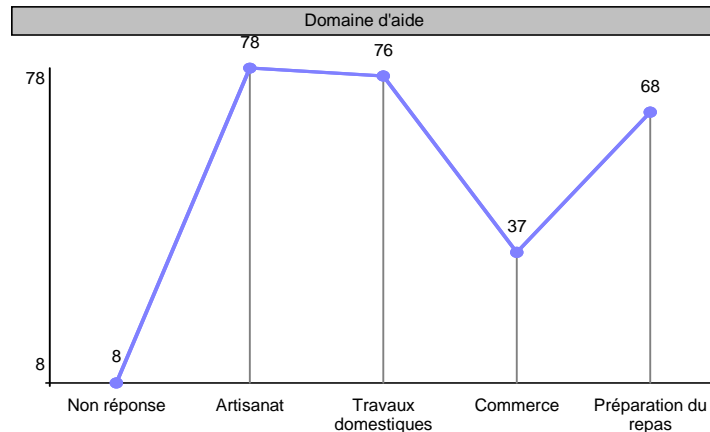


Il ressort de ce tableau que 93,5% des artisanes de ce projet disposent d'une aide dans l'exercice de leur activité.

L'aide de cette main d'œuvre se manifeste à plusieurs niveaux, elle est plus accentuée dans le domaine de l'artisanat et au niveau des travaux domestiques,

notamment dans la préparation du repas comme illustré dans le tableau ci-dessous :

Domaine d'aide		
Somme des pourcentages différente de 100 du fait des réponses multiples et des suppressions.		
	Nb	% obs.
Artisanat	78	63,4%
Travaux domestiques	76	61,8%
Commerce	37	30,1%
Préparation du repas	68	55,3%
Total	123	



Ainsi, 63,4% de cette aide est concentrée dans l'activité artisanale, 61,8% dans les tâches domestiques, 55,3% dans la préparation du repas et 30,1% dans la commercialisation des produits.

Toutefois, il faut signaler que la main d'œuvre est dans tous les cas familiale. En général, Il s'agit des enfants qui assurent les tâches ménagères et surtout la préparation du repas. Ils aident dans l'artisanat mais aussi à la commercialisation. Cependant, cette main d'œuvre change d'une artisane à une autre en fonction de deux variables à savoir: l'âge et la situation matrimoniale des femmes artisanes.

- Au niveau de la variable âge, les femmes âgées, qui sont pour la plus part « grand-mère » (cas de Balkissa de Nogaré en poterie; Ramatou de Guéladjé en vannerie ; Aïssa de Ratafan en Maroquinerie), sont en général dispensées des tâches ménagères les plus éprouvantes. Ce sont les belles filles qui s'occupent des tâches domestiques ; de ce fait, l'artisane dispose de tout son temps et peu pratiquer son art à volonté.

- Pour les femmes mariées (53,3%), certaines d'entre elles déclarent pratiquer leur activité sans contrainte majeure. La raison avancée est qu'elles sont dans un foyer polygame. A chaque fois qu'elles sont prises par leurs différentes activités artisanales, notamment en cas d'absence (voyages), c'est la coépouse qui s'occupe du mari, de la famille et des diverses tâches domestiques. La présence permanente d' "un chef d'orchestre" au sein du ménage assouplit le regard du mari sur les activités de son autre femme artisane. (Cas de Gountou de Dosso, artisane et AF en vannerie).

Dans le domaine de l'activité commerciale, les artisanes s'entraident de temps à autres, en emportant les produits de celles qui sont indisposés avec elles au marché hebdomadaire voisin pour les lui vendre ; généralement sans aucune contre partie.

Les jeunes filles artisanes de la population enquêtée pratiquent l'activité en général sous la coupe de leurs mères. Elles se consacrent à l'art autant que possible, vu qu'elles n'ont de charge, que celle que leur recommande cette dernière.

Les veuves (19,2%) et les divorcées (18,3%), constituent un cas ambigu. Il est vrai que le fait qu'elles soient "sans maris" les déchargent de certaines obligations familiales et contribue à alléger leur emploi du temps, cependant, elles se retrouvent sous le poids de lourdes responsabilités : la satisfaction des besoins matérielles et financiers des enfants. Dans cette situation, la femme artisanne combine le rôle de mère et de père au sein de la famille. Elle reste le pilier du foyer. On constate que celles qui sont dans cette situation s'adonnent plus à leur activité artisanale et y font leur gagne pain permanent. Le cas de Ramatou, vannière de Guéladjé illustre parfaitement cette situation.

En effet, Ramatou a divorcée d'avec son mari. Elle se bat pour subvenir aux besoins de sa famille dont elle a la charge effective. Ayant bénéficié de renforcement de capacité grâce aux formations commandités par le SAFEM, elle a appris à confectionner de nouveaux modèles, qui font effet de mode dans sa contrée. Ramatou, nous rapporte qu'elle pratique son activité à plein temps au prix d'une organisation minutieuse : son fils, s'occupe des activités agricoles et sa belle fille de toutes les tâches domestiques. La pratique de son activité lui a permis d'équiper récemment son fils d'une charrette, afin d'effectuer du transport en période de faible activité agricole.

Parmi les artisanes, il y'en a dont les maris sont inactifs ou en exode.

Ces dernières vivent une situation similaire à celles des femmes « sans maris ». Elles assurent la charge effective des besoins matériels et financiers de la famille.

De manière globale, la participation active des époux dans le rôle de reproduction même si elle existe, reste peu perceptible. Elle se réduit à des aides ponctuelles et très souvent occasionnelles (les réparations domestiques, bricolage...)

Dans les rôles de reproductions, les principales ressources sont :

La nourriture, le logement, l'habillement, les moyens de transports (pour se rendre au dispensaire par exemple), l'argent pour effectuer les dépenses de souveraineté. L'apport de Toutes ces ressources sont de façon traditionnelle allouées à l'homme, mais l'utilisation incombe pour la plus part à la femme. Quoique les artisanes ont affirmées que lorsqu'elles sont veuves, divorcés et notamment quand le mari est inactif, toutes ces charges leur reviennent, singulièrement, du fait qu'elles sont supposées disposer des revenus contractés de leur activité.

Par conséquent, et de manière générale, le contrôle des ressources matérielles de reproduction est en générale détenu par l'homme, et l'utilisation relève de la compétence de la femme.

Les ressources telles que la santé, l'éducation, les droits génésiques, les réseaux sociaux, sont tous sous le regard de la femme (l'artisane), bien qu'elle soit souvent secondée par le mari.

2.2. Rôles productifs

C'est le travail accompli par les hommes et les femmes en échange d'un paiement en nature ou en espèce. A côté des activités reproductives, la femme artisane mène parallèlement des activités productives afin de générer quelques ressources lucratives.

Résidente en majorité dans les zones rurales, les artisanes pratiquent l'agriculture, les cultures de rente et de subsistance, l'élevage et le commerce de petit ruminant. Les ressources générées par ces activités sont en général modique, mais combien important à leur yeux.

Au Niger, le secteur de l'artisanat constitue un grand pourvoyeur d'emplois. Selon les résultats du RGP 2001, il existe près de 367.000 micros et petites entreprises artisanales réparties dans plus de 115 activités, employant plus de 700.000 personnes. Le secteur de l'artisanat occupe environ 23% de la population. La proportion des femmes artisanes représente plus de 52%. Les femmes et les hommes pratiquent l'artisanat sous le prisme d'une répartition préétablie socialement pour ce qui est des métiers traditionnels, et une répartition beaucoup moins tranchées pour ce qui est des métiers dits modernes. Cette pratique est construite sur la perception différenciée des rôles masculins et féminins, qui appui la répartition des tâches et l'exercice inégale du pouvoir.

Cette logique est visible et se transpose dans la pratique de l'artisanat, qui diffère selon le sexe, en raison de l'encrage des pratiques basées sur le patriarcat et la persistance des préjugés sociaux.

Pendant que les hommes exercent leurs activités dans des ateliers extérieurs, les femmes elles, travaillent dans leurs maisons, pendant ou entre les tâches domestiques. Il est rare de voir une femme disposer d'un atelier de travail particulièrement en zone rurale du fait de sa dépendance.

D'ailleurs, il n'est pas rare de voir des artisanes, qui malgré leur application et leur savoir faire dans le domaine, se voir contraint de vendre leur produit à leur contre partie masculine, qui les revendent et empochent le gros du bénéfice. Cela en raison de leur manque d'autonomisation, mais surtout des discriminations voilées dont elles sont victimes.

Le manque de professionnalisme des femmes et le caractère souvent "informel" de leur activité, contribuent malheureusement à alourdir la sous-estimation de la contribution des femmes à l'économie nationale.

Moins spécialisées, peu compétitives sur le marché du travail, elles y sont donc sous représentées. La situation professionnelle des femmes artisanes la plus courante est celle de travailleuse indépendante, exerçant en majorité dans le commerce en détail.

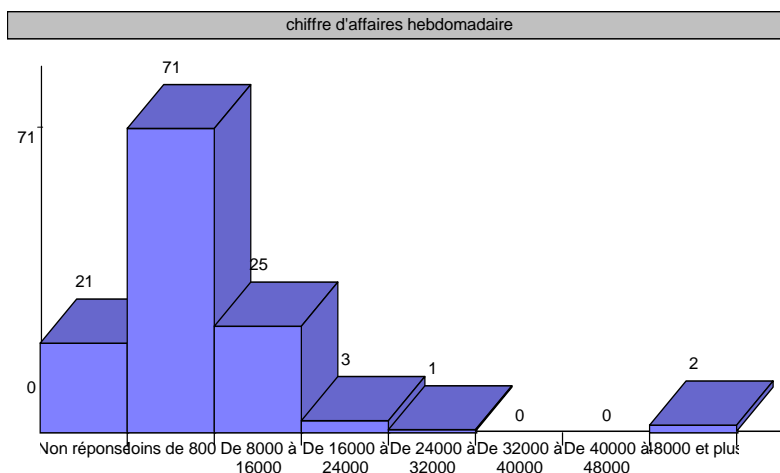
Les artisans hommes, eux accomplissent leur art de façon plus formel à l'extérieur dans des ateliers et sont mieux rémunérés. Ils ont la possibilité de travailler à plein temps, et peuvent se déplacer partout et à temps voulu pour écouler leur marchandise.

Cette situation met à nu les difficultés liées à la réalisation de l'équité et de l'égal accès des hommes et des femmes à la participation équitable dans la réalisation des richesses et du développement du pays.

La commercialisation des produits artisanaux féminins s'est surtout développée avec la recrudescence de la pauvreté, exigeant une participation accrue des femmes à la prise en charge du ménage dans les communautés.

Le tableau suivant nous donne une idée des recettes générées par ces activités à nos artisanes :

chiffre d'affaires hebdomadaire		
Moyenne = 6 993,14		
Médiane = 5 000,00		
Min = 250 Max = 50 000		
Répartition en 6 classes de même amplitude		
	Nb	% cit.
Moins de 8 000	71	69,6%
De 8 000 à 15 999	25	24,5%
De 16 000 à 23 999	3	2,9%
De 24 000 à 31 999	1	1,0%
De 32 000 à 39 999	0	0,0%
40 000 et plus	2	2,0%
Total	102	100,0%



Ce tableau montre que le revenu hebdomadaire des artisanes est compris entre 250 FCFA et 50 000 FCFA. Ce qui veut dire que l'artisane du projet RCTEC-SAFEM gagne en moyenne 7 000 FCFA par semaine.

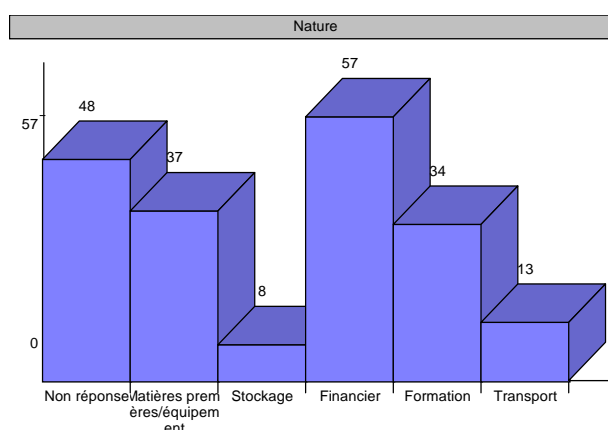
Ces revenus tirés de la production artisanale permettent certes aux femmes de subvenir à leurs besoins, mais ils constituent surtout un appoint important pour les ménages.

L'activité est en général tout juste refinancée, mais rarement développée, car les femmes artisanes sont confrontées aux aléas de la conjoncture économique du fait de leurs faibles moyens matériels, financiers, technologique ainsi que leur statut social.

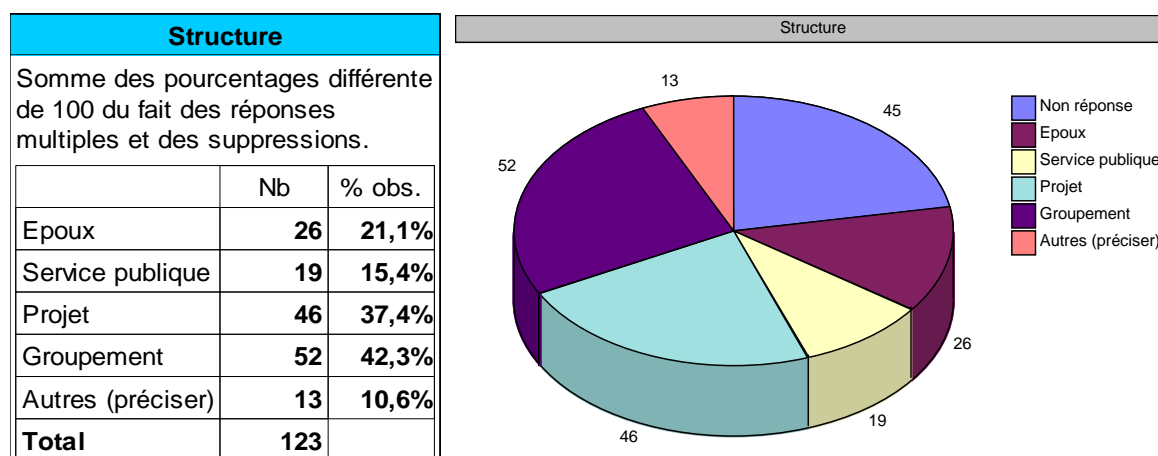
Dans les rôles productifs, **les principales ressources** sont : l'équipement, le crédit, la terre, les matières premières, les moyens de transport etc.

Dans tous ces domaines les artisanes reçoivent des aides dans les proportions suivantes :

Nature		
Somme des pourcentages différente de 100 du fait des réponses multiples et des suppressions.		
	Nb	% obs.
Matières premières/équipement	37	30,1%
Stockage	8	6,5%
Financier	57	46,3%
Formation	34	27,6%
Transport	13	10,6%
Total	123	



Ces aides proviennent principalement des structures représentées ci-dessous :



Ainsi, au côté de l'appui des autres partenaires, les femmes signalent la contribution des maris. Celle-ci se manifeste principalement dans les besoins de subsistances familiales au quotidien et/ou en transport et à l'apport en matière première. Il faut dire que dans le contexte nigérien, le seul fait que le mari leur permette d'exercer leur activité constitue pour certaine une aide considérable. Le tableau suivant, nous relate les différents niveaux de l'aide des maris :

Valeurs	Nb. cit.
IL S'OCCUPE DES BESOINS DE LA FAMILLE	19,2%
AIDE DANS L'ACHAT DES MATIERES PREMIERES	16,2%
AUCUNE AIDE	12,3%
PERMISSION D'EXERCER	10,0%
AIDE FINANCIERE	9,2%
PARTICIPATION A L'ELEVAGE	5,4%
APPUI DU MARI	4,6%
SOUTIEN MORALE	4,6%
MARI DECEDE	4,6%
ENCOURAGEMENT	3,8%
AIDE DANS L'ACTIVITE	2,3%
ABSENT	2,3%
ME DONNE DU CREDIT	2,3%
LE TRANSPORT	1,5%
DES FOIS S'IL EN A LES MOYENS	1,5%
TOTAL	100%

De façon concrète, l'enquête nous révèle que 12,3% des femmes disent ne recevoir aucune aide de la part de leurs conjoints bien qu'étant présent et valide.

Il y'a également d'autres ressources plus abstraites liées toujours au rôle de production. Il s'agit **du savoir faire et des connaissances, la mobilité, le droit de travailler, de gérer son revenu et de pouvoir accéder aux marchés, aux réseaux, à l'information....**

A ce niveau, nous allons examiner les ressources cas par cas :

- Pour ce qui est de la **détention du savoir faire et des connaissances**, les artisanes au Niger tiennent pour la plupart leur savoir faire et les techniques de la pratique de mère en fille. En général, l'apprentissage se fait dès le bas âge par imitation, cependant, certaines artisanes apprennent sur le tas avec la voisine, la belle sœur, etc. Toutefois, elles exercent toutes de façon traditionnelle, avec des moyens rudimentaires de bord.

Certaines artisanes confectionnent des articles dont les angles conventionnels sont droits à 90° sans pour autant avoir jamais tenu une règle de toute leur vie. Pour d'autres, c'est avec les récentes missions de compagnonnage des ASF qu'elles ont pour la première fois commencé à utiliser un ciseau, une équerre dans la pratique de leur artisanat. (cas des artisanes de Guéladjé, Babiadeye, Ratafan, etc.)

- Pour ce qui est **de la mobilité des artisanes et de leur accès aux marchés, aux réseaux, et à l'information**, ces dernières rencontrent beaucoup de difficultés. En fait au Niger, quelque soit son âge et sa situation matrimoniale (veuve, divorcée ou célibataire), la femme reste toujours sous la tutelle d'un homme : le père, le mari, l'oncle, et même le fils, du coup, elles restent dépendante et n'ont pas la plénitude de décider toujours de leur mouvement. Cette dépendance permanente des artisanes a une conséquence particulière sur le plan de la commercialisation: elles sont peu présentes sur le marché national et international. Cette situation, est accentuée par l'enclavement et les préjugés et mœurs, qui font que le statut de la femme, notamment mariée, la relègue à s'occuper de son foyer à plein temps.

A la suite de l'enquête, il apparaît que : excepté quelques rares cas, c'est à partir de 2003, avec la tenue de l'édition du SAFEM que les artisanes ont commencé en majorité à participer à des expositions ventes au delà de leur localité.

Le pic de participation aux foires a été enregistré en 2007; toujours à l'occasion du SAFEM.

Pourtant, en moyenne 50% des artisanes ayant déjà participé à une foire déclarent n'avoir rencontré aucune difficulté avant, pendant ou après ces foires.

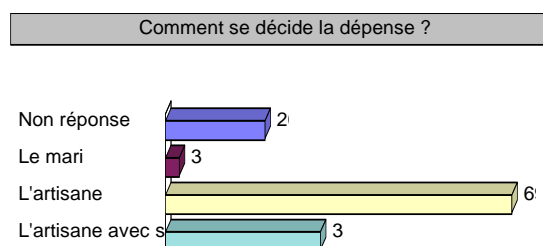
Les autres 50%, ont recensé des problèmes tels que :

- Refus d'autorisation des époux
- Difficulté dans la fixation des prix
- L'étroitesse des stands
- La mévente au cours des foires
- A la fin des foires, le retour avec les produits non vendus s'avère difficile, particulièrement dans la filière de poterie
- Le risque élevé de perte par cassure en poterie
- Incapacité de répondre aux commandes après les foires.

Cependant à tous les niveaux, les artisanes ont déploré la déficience de l'information (retard ou erronée) relative à la tenue des différentes foires de la part des structures au sein desquelles elles évoluent.

L'accès et le contrôle des ressources tirées de la vente des produits est un indicateur important pour la jauge du degré d'autonomie des femmes artisanes. La décision de la répartition du revenu de l'artisane est illustrée par le tableau suivant :

Comment se décide la dépense ?		
	Nb	% cit.
Le mari	3	2,9%
L'artisane	69	67,0%
L'artisane avec son mari	31	30,1%
Total	103	100,0%



Ce revenu est dépensé à 3% par le mari, à 67% par l'artisane et à 30% par le couple dans les activités suivantes :

Valeurs	Nb. cit.
ACHAT DES MATIERES PREMIERES	26,9%
LES DEPENSES DE LA FAMILLE ET LA NOURRITURE	41,7%
MES PETITS BESOINS ET CEUX DE MES ENFANTS	23,8%
COTISATION CAISSE ET EPARGNE	4,9%
ACHAT ANIMAUX	1,3%
COMMERCE	0,9%
C'EST LE MARI QUI SE CHARGE DE LA NOURRITURE	0,4%
TOTAL	100%

Ces données révèlent une autonomie théorique dans la gestion du revenu des artisanes car dans la pratique, elles ont toujours recours à l'avis de leur époux avant d'engager toute dépense.

- Pour les artisanes, **l'accès aux réseaux et à l'information** relèvent d'un véritable casse tête du fait de leur analphabétisme ; elles doivent se départir de leur l'attentisme et rechercher l'information à sa source.

Bien que les artisanes, tout corps de métier confondus font face à d'innombrables problèmes relatifs aux ressources matérielles de production, l'enquête ne donne pas de précisions spécifiques par filière. Nous allons énumérer quelques problèmes réels dont qui nous ont été rapporté par les artisanes.

- **De la terre** : Les potières de Nogaré, comme celle de Saga, font face à un véritable problème, qui menace l'existence et la pratique de leur art : celui du manque de sites pour la cuisson de la poterie. Toutes les deux entités sont des quartiers péri urbains de Niamey. L'urbanisation grandissante a conduit à la rareté des terres. Les anciens sites sur lesquelles se dressent leurs fours, appartiennent à des particuliers. La spéculation foncière aidante, ces derniers réclament de temps à autre la récupération de leurs terrains. Cette situation embarrasse les potières, freine leurs élans dans la pratique de leur activité et obstrue leur ambition d'autonomisation.
- Les brodeuses de Bermo ne disposent pas de **matière première** de bonne qualité sur place. Les tissus comme les fils qu'elles trouvent localement sont de qualité moindre, ce qui est perceptible sur la qualité finale de leur produit.
- Les maroquinières de Ratafan et d'Agadez pâtissent de **la qualité de la peau locale** qui laisse à désirer. En outre, elles ne disposent pas de matériels moderne apte à travailler proprement les peaux. Pour exécuter un travail de bonne qualité, toutes ces deux localités sont obligées de s'approvisionner à Niamey, avec tout ce que cela comporte comme contrainte, coût et aléas.

2.3. Les rôles communautaires

Ce sont toutes les activités bénévoles effectuées au niveau communautaire pour assurer la disponibilité et la préservation des ressources et d'infrastructures : eau, routes, services, services de santé...).

Au Niger, les rôles communautaires englobent toutes les actions relatives à l'animation des cérémonies festives et funéraires. La participation des femmes aux activités de gestion communautaire (salubrité, gestion des infrastructures publiques : école, dispensaire, centre de santé, borne fontaine, puits...) s'effectuent toujours au travers des groupements au sein desquels elles évoluent et presque jamais à titre individuelle.

Bien que cette enquête ne nous édifie pas sur les activités communautaires des artisanes, de part l'expérience acquise du fait de la collaboration avec ces dernières, on peut affirmer que le fait qu'elles animent des associations féminines les obligent à participer, rien qu'au nom des associations et des groupements aux activités communautaires. En exemple, on peut citer Ramatou Sambo, vannière de Guéladjé qui est membre du bureau des parents d'élèves de sa localité.

Les ressources liées au rôle communautaire sont entre autres : l'accès à l'information et la participation aux décisions. A ce niveau, la rétention de l'information par les instances dirigeantes, souvent par négligence fausse les données à la base.

Pour la participation aux décisions, au stade actuel, les artisanes du projet RCTEC/SAFEM sont entrain d'être activement formées dans ce sens à travers des causeries éducatives, la prise de parole en public ...

C'est une pratique et un exercice à divulguer surtout dans le cadre de la S/F FNAN pour conditionner les femmes à la prise en main de leur destin professionnel en vue d'une pleine autonomisation.

2.4. Les rôles politiques

Il s'agit de toutes les activités politiques et de défense des intérêts aux niveaux communautaire, local, international, dans le cadre des structures traditionnelles (chef de village, par exemple), d'un parti politique ou de la société civile.

De façon générale, au Niger, le leadership de la femme n'est assuré qu'au niveau des organisations à caractères féminines, comme les groupements féminins et/ou sections féminines des associations, partis politiques. A ces occasions, elles se retrouvent généralement aux postes à caractères sociales, protection de la femme et de l'enfant par exemple.

Les principales ressources à contrôler au niveau des rôles politiques comprennent l'éducation politique, les différents droits, la mobilité physique et la confiance en soi.

Dans le secteur artisanal du Niger, il existe une fédération nationale qui regroupe tous les artisans du Niger dénommée FNAN.

Cette organisation à caractère socio- professionnelle est créée le 2 Juillet 1999. Elle recouvre environ 79.000 artisans tout corps de métiers confondus. La FNAN regroupe 8 Fédérations des régions du pays : Agadez, Diffa, Dosso, Maradi, Niamey, Tahoua, Tillabéry et Zinder. La FNAN est membre fondateur de la Confédération des Artisans de l'Afrique de l'Ouest (CAAO).

La création de la section féminine de la FNAN (SF/FNAN) est une recommandation issue de l'atelier « femmes et artisanat » tenu en 2001 à Niamey en marge de l'édition du SAFEM. Le 04 Juin 2004 un bureau national des femmes artisanes du Niger est mis en place, dont la présidente est Mme Mory Aminata Souley Yagi Arzika.

La S.F/FNAN recouvre environ 10.000 artisanes tout corps de métiers confondus, elle est membre fondateur du réseau Ouest- Africain des femmes artisanes (ROAFA) dont le Niger occupe le poste de la présidence.

Désormais, C'est à travers ce canal que les femmes défendent leurs intérêts matériels et moraux au près de leur contre partie masculine. Il constitue le terrain par excellence où s'exprime au mieux les femmes artisanes. C'est d'ailleurs par le biais de la SF/FNAN qu'ont été sélectionnées les artisanes bénéficiaires du projet RC-TEC.

Parmi ces dernières, nous comptons de véritable leader au sein de leur groupe et même de leur communauté. En exemple, nous pouvons citer: Aïssa, maroquinère et AF de Ratafan qui est une élue locale ; Gountou, couturière et AF de Dosso, qui est présidente régionale des artisanes, Agaïcha, artisane polyvalente qui est également présidente régionale de sa structure etc.

En général, les artisanes ont très peu de notion sur leurs différents droits. Il incombe à la FNAN de mettre en place les moyens adéquats afin de familiariser ses militants aux droits politiques et civiques qui sont les ressources fondamentales des droits de l'homme et de la bonne gouvernance.

Chap. III / BESOINS SPECIFIQUES ET RECOMMANDATIONS

Les besoins spécifiques regroupent les besoins pratiques et stratégiques

1. Les besoins pratiques

Ils concernent le court terme et la satisfaction des besoins quotidiens comme la nourriture, l'énergie, l'eau...

Dans le domaine spécifique de l'artisanat, les besoins pratiques sont l'ensemble des besoins exprimés par les artisanes qui contribuent à améliorer leur condition de vie et de travail dans l'immédiat ; de manière générale ils se résument à :

- La bonne information sur la tenue des différentes foires nationales et internationales à tous les niveaux, et dans des délais requis.
- Des séances de renforcement de capacité techniques professionnelles et entrepreneuriales, afin qu'elles puissent se perfectionner, émerger et voler de leur propre aile sur le plan commerciale.
- Des espaces de rencontre et d'échange d'expérience entre artisanes à même de leur permettre d'apprendre les unes des autres des méthodes et pratiques à même de leur permettre de se perfectionner.
- Des séances de renforcement de capacité sur l'organisation des responsabilités dans leurs différentes structures, particulièrement dans le domaine de la communication au sein des groupements.
- Des séances de causeries éducatives à même de les sensibiliser sur l'importance de la rationalisation du temps dans la pratique de leur activité.
- La mise en place d'une structure relais de l'information, afin que toutes les artisanes soient au même niveau d'information à tout moment relativement à leur vie professionnelle.
- La mise en place d'un réseau regroupant tous les acteurs œuvrant dans le même secteur afin de mettre en synergie les efforts.
- L'accès à un marché plus large, mieux regardant et donc plus lucratif.
En effet, l'achat de leurs produits à une juste valeur, leur redonnera foi en ce qu'elles font. Il est certain que seule cette façon de faire, favorisera au mieux la promotion équitable du potentiel et de la position de la femme et de l'homme au sein de l'économie du ménage et de l'économie du marché.

2. Les besoins stratégiques

Ils regroupent toutes les actions qui remettent en question la division du travail et les rapports de pouvoir traditionnel. Ils visent à modifier les déséquilibres de pouvoir existant entre hommes et femmes en vue de permettre un changement des comportements humains. Les besoins stratégiques sont évalués à long terme et liés à l'évolution des rôles et responsabilités dans la société.

Au titre de ces besoins, on peut citer: l'organisation des séances de formations en genre à travers des séances de causerie débat à l'intention des femmes et surtout des hommes en vue d'aboutir à :

- Un changement comportemental afin de corriger progressivement les comportements sociaux discriminatoires à l'endroit de la femme.
- Amener les époux à communiquer sur les ambitions professionnelles de leurs épouses.
- Amener à un changement dans l'accès aux ressources et au contrôle de leur utilisation, afin de permettre aux hommes et aux femmes d'assumer des rôles nouveaux dans un contexte de développement durable.
- Amener les artisanes à contribuer de façon spontanée aux dépenses familiales, afin de stimuler l'enthousiasme des maris en faveur de leur activité ;
- Amener les maris qui interdisent à leur femme artisanne de se déplacer pour commercialiser leurs produits à revoir leur position.
- Former les artisanes en gestion de base (ateliers, ressources humaines, commerciales)
- Mettre en place d'une aide financière (aide pour l'accès au micro finance)
- Regrouper les différentes associations en une association de partage de ressources
- Sensibiliser et Informer sur la mutualisation de partage et son avantage.

3. Recommandations statistiques

Vu les manquements constatés lors du dépouillement, nous prendrons soin à l'avenir de prendre en compte des facteurs tels que :

- faire intervenir l'équipe de coordination sur le terrain afin de superviser l'enquête.
- Former l'équipe de coordination à l'utilisation du logiciel d'analyse statistique SPHINX
- Respecter les différentes phases d'une enquête à savoir :
 - La phase d'élaboration du questionnaire
 - La phase de formation des enquêteurs et des superviseurs
 - La phase test du questionnaire sur un échantillon réduit
 - La phase d'adaptation du questionnaire en fonction des résultats de la phase test
 - La phase d'administration du questionnaire
 - La phase de supervision des questionnaires administrés
 - La phase de dépouillement
 - La phase d'analyse et d'élaboration du rapport
- Maitriser le nombre de non réponses dans l'échantillonnage
- Reformuler (au cours de l'administration) les questions : non précises
- Regrouper certaines questions
- Permettre des choix multiples dans les champs de saisies en se basant sur les modalités citées par l'échantillon test (besoin de reformulation)
- Ordonner les questions
- Formuler des échelles
- Réduire le nombre des questions textes car elles rendent l'analyse trop lourde

CONCLUSIONS GENERALES

Au terme de cette analyse, il apparaît que les femmes artisanes encadrées par le SAFEM et le projet RCTEC ont du chemin à parcourir dans la marche vers une pleine autonomisation personnelle et professionnelle. Cependant, pour une situation de départ, force est de reconnaître qu'elles sont sur la bonne voie et qu'il leur faut juste le suivi et l'accompagnement qui s'impose est pour relever les challenges qui leur font obstacle.

ANNEXE



FICHE DE DIAGNOSTIC DE DEPART

Projet RC-TEC



INFORMATIONS D'IDENTIFICATION

Noms et Prénoms : _____ Age :

Situation matrimoniale : Célibataire Mariée Divorcée veuve

Nombre d'enfants à charge

Activité : _____ Localité : _____

Titulaire de : Carte d'identité Carte de voyage CEDEAO Aucun Papier d'identité

Membre d'une association de femmes Oui Non

Possédez-vous une main d'œuvre qui vous aide dans votre activité ? Oui Non

Dans quels domaines s'effectue cette aide ?

Artisanat Travaux domestiques Commerce Préparation du repas

Exerces-tu ton activité à plein temps ? Oui Non

Combien de temps y consacrez-vous par jour ? _____

Combien de temps consacrez-vous au commerce par : Jour Semaine Mois

Dites 3 difficultés liées à la gestion du temps :



FICHE DE DIAGNOSTIC DE DEPART

Projet RC-TEC



Sur la rationalisation du temps

Que fait votre mari pour vous aider dans votre activité ?

Que fait votre famille pour vous aider dans votre activité ?

Que fait votre communauté pour vous permettre de gagner du temps dans votre activité ?

Que faites vous entre femmes pour vous permettre de gagner du temps dans votre activité ?

Sur la mobilité en lien avec l'activité artisanale

Avez-vous déjà participé à des foires ?

Oui

Non

Précisez la période

Quelles sont les difficultés rencontrées avant d'aller à ces foires ?

Quelles sont les difficultés rencontrées pendant ces foires ?

Quelles sont les difficultés rencontrées après ces foires ?

Quelles sont les difficultés que vous rencontrées avec vos maris ?

Pourquoi?

Quelles sont les solutions que vous proposées ?



FICHE DE DIAGNOSTIC DE DEPART

Projet RC-TEC



Sur la prise en compte des problèmes spécifiques par les autres acteurs

Avez-vous déjà reçu des appuis dans votre activité ? Oui Non

De la Part de qui ?

Epoux Service publique Projet Groupement Autres (préciser)

Si 'Autres', préciser :

De quelle nature ?

Matières premières/équipement Stockage Financier Formation Transport

Quelles sont les formations déjà suivies par l'artisan

Alphabétisation Ecole Formation technique

Si 'Formation technique (préciser dans quel domaine et la structure formatrice)

L'autonomie dans la gestion des revenus

Combien gagnez-vous par semaine?

Dans quoi est-il dépensé ?

Comment se décide la dépense ?

Le mari L'artisanne L'artisanne avec son mari

Commentaire de l'Assistante Formatrice

Nom de l'Assistante Formatrice

Analyse à Plat

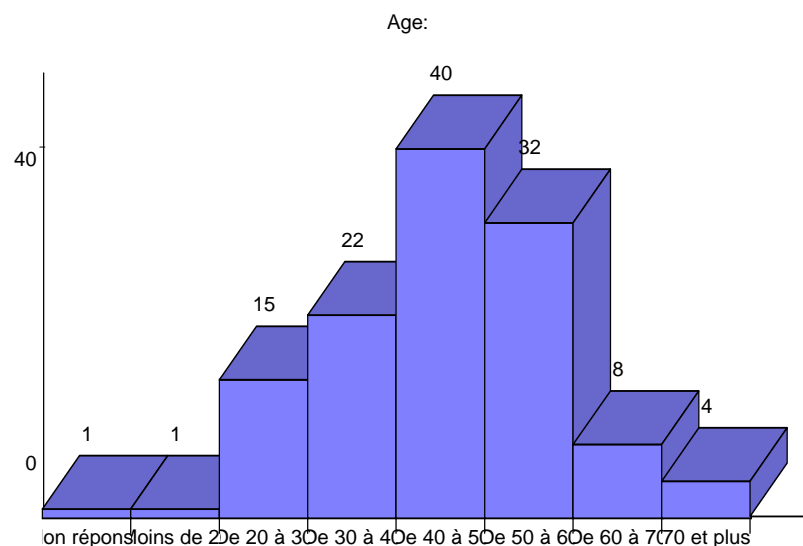
Le questionnaire se compose de 2 grandes parties et de plusieurs sous parties:

Première Partie :

INFORMATIONS D'IDENTIFICATION

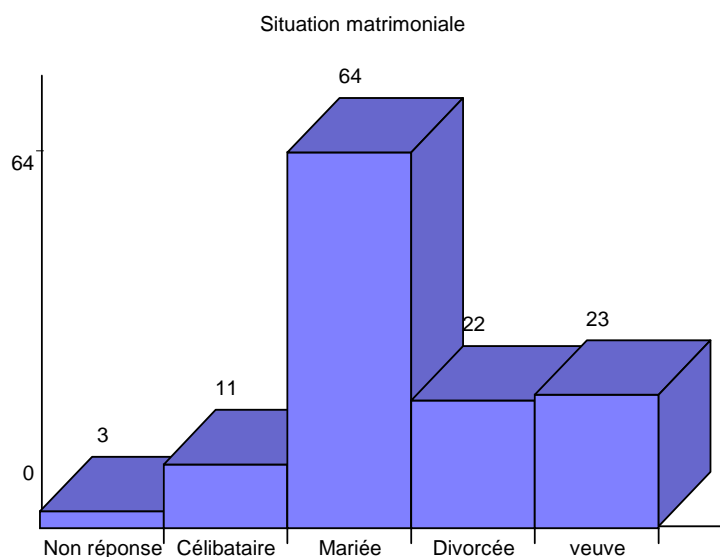
Q1 : Age

Age:		
Moyenne = 44,12		
Médiane = 45,00		
Min = 15 Max = 75		
Répartition en 6 classes de même amplitude		
	Nb	% cit.
Moins de 20	1	0,8%
De 20 à 29	15	12,3%
De 30 à 39	22	18,0%
De 40 à 49	40	32,8%
De 50 à 59	32	26,2%
60 et plus	12	9,8%
Total	122	100,0%



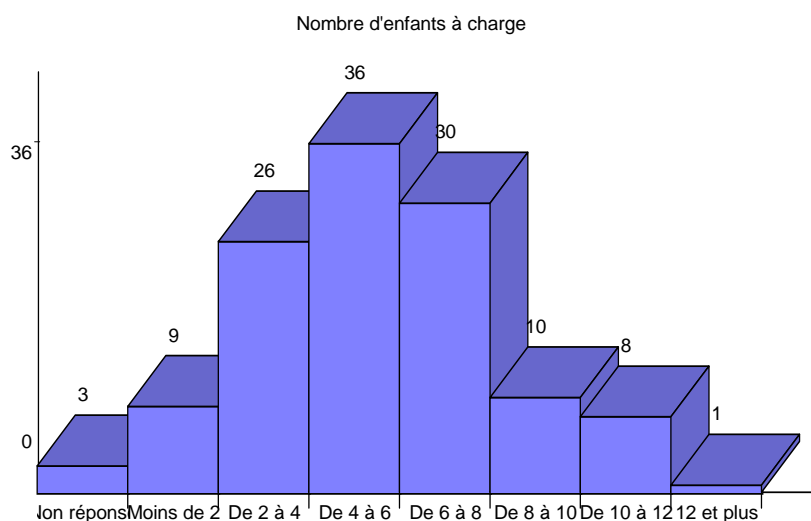
Q2 : Situation matrimoniale

Situation matrimoniale		
	Nb	% cit.
Célibataire	11	9,2%
Mariée	64	53,3%
Divorcée	22	18,3%
veuve	23	19,2%
Total	120	100,0%



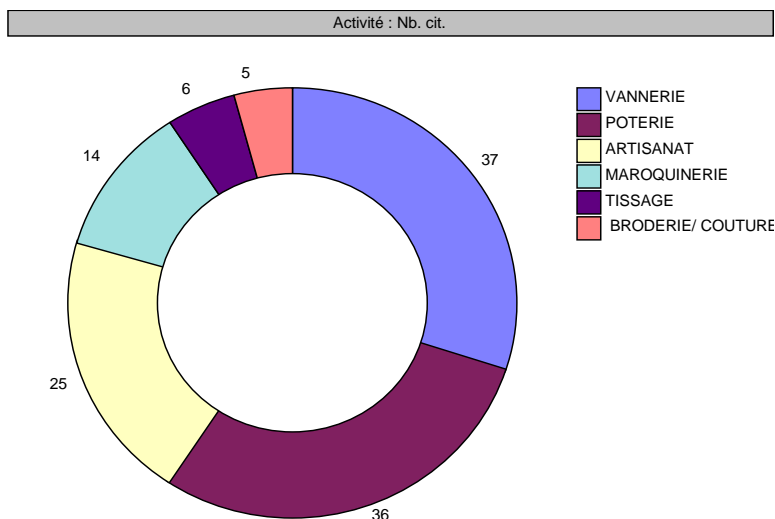
Q3 : Nombre d'enfants à charge

Nombre d'enfants à charge		
Moyenne = 5,03		
Médiane = 5,00		
Min = 0 Max = 12		
Répartition en 6 classes de même amplitude		
	Nb	% cit.
Moins de 2	9	7,5%
De 2 à 3	26	21,7%
De 4 à 5	36	30,0%
De 6 à 7	30	25,0%
De 8 à 9	10	8,3%
10 et plus	9	7,5%
Total	120	100,0%



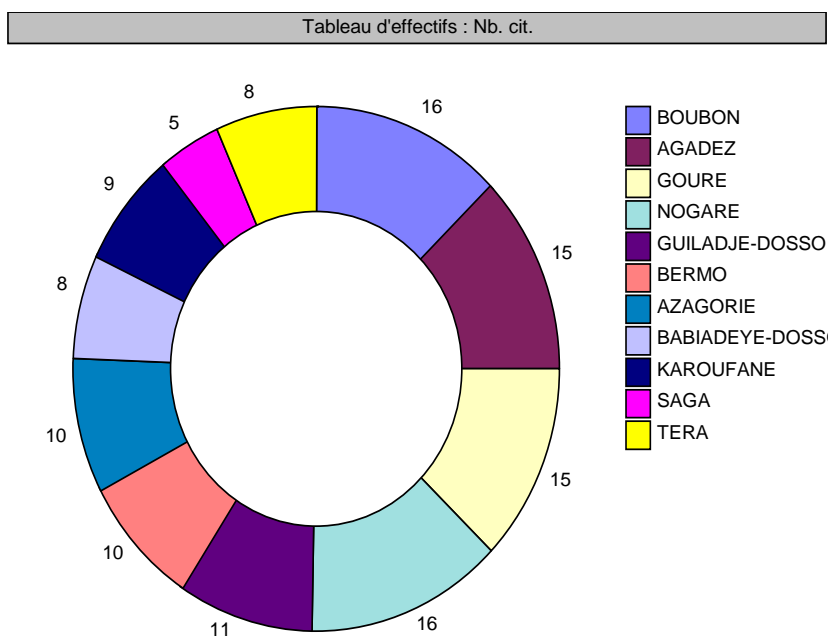
Q4 : Activité

Valeurs	Nb. cit.
VANNERIE	55
POTERIE	36
MAROQUINERIE	22
BRODERIE/ COUTURE	10
TOTAL	123



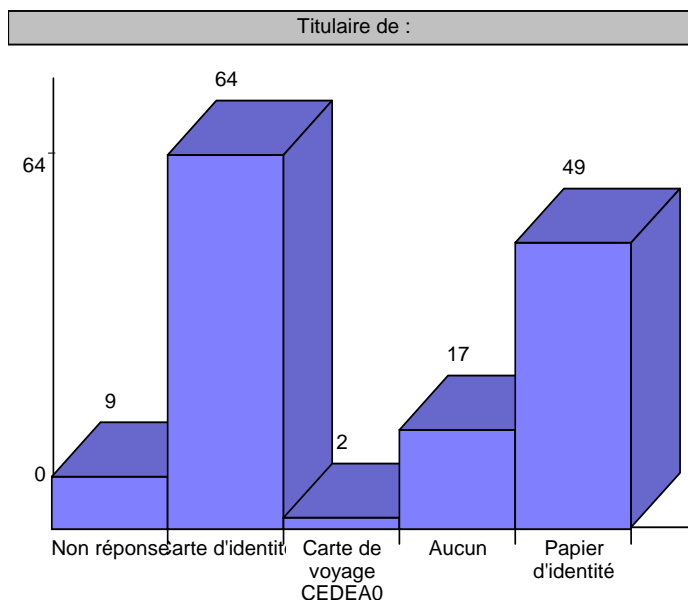
Q5 : Localité

Valeurs	Nb. cit.
BOUBON	13,0%
AGADEV	12,2%
GOURE	12,2%
NOGARE	13,0%
GUILADJE-DOSSO	8,9%
BERMO	8,1%
AZAGORIE	8,1%
BABIADYEYEDOSSO	6,5%
KAROUFANE	7,3%
SAGA	4,1%
TERA	6,5%
TOTAL	100%



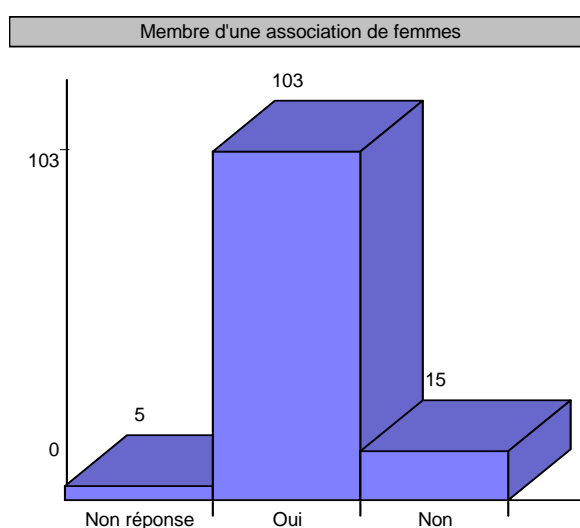
Q6 : Pièce d'identité

Titulaire de :		
Somme des pourcentages différente de 100 du fait des réponses multiples et des suppressions.		
	Nb	% obs.
Carte d'identité	64	52,0%
Carte de voyage CEDEAO	2	1,6%
Aucun	17	13,8%
Papier d'identité	49	39,8%
Total	123	



Q7 : Membre d'une association de femmes

Membre d'une association de femmes		
	Nb	% cit.
Oui	103	87,3%
Non	15	12,7%
Total	118	100,0%



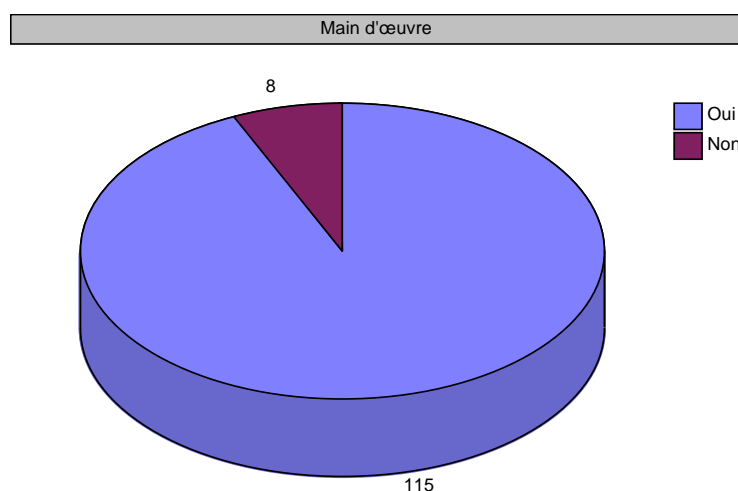
Deuxième Partie :

INFORMATIONS SUR LES ACTIVITES

Sur la répartition du temps

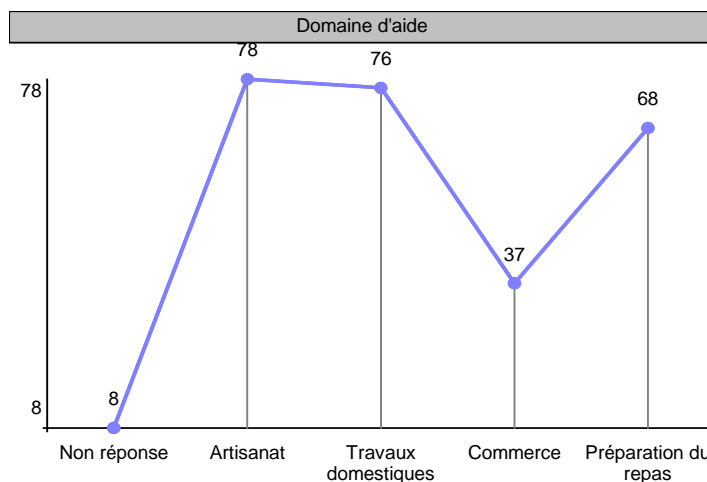
Q7 : Main d'œuvre dans l'activité

Main d'œuvre		
	Nb	% cit.
Oui	115	93,5%
Non	8	6,5%
Total	123	100,0%



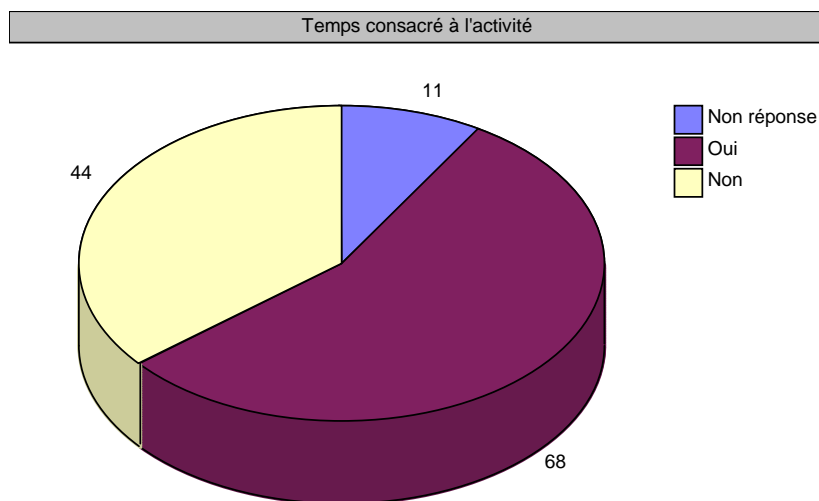
Q9 : Dans quels domaines s'effectuent cette aide ?

Domaine d'aide		
Somme des pourcentages différente de 100 du fait des réponses multiples et des suppressions.		
	Nb	% obs.
Artisanat	78	63,4%
Travaux domestiques	76	61,8%
Commerce	37	30,1%
Préparation du repas	68	55,3%
Total	123	



Q10 : Exerces-tu ton activité à plein temps ?

Temps consacré à l'activité		
	Nb	% cit.
Oui	68	60,7%
Non	44	39,3%
Total	112	100,0%

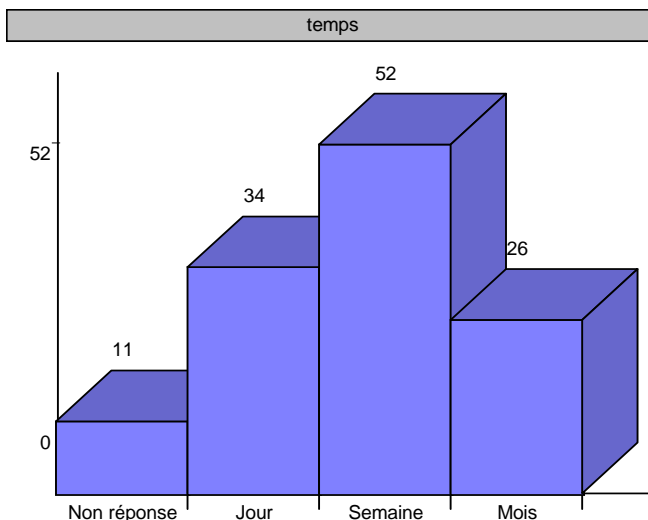


Q11 : Combien de temps y consacrez-vous par jour ?

Valeurs	Nb. cit.
6H	23,4%
8H	23,4%
4H	13,1%
TOUTE LA JOURNEE	13,1%
7H	7,5%
5H	4,7%
10H	2,8%
9H	1,9%
LA SOIREE	1,9%
3H	1,9%
2H	1,9%
ORGANISATION PERSONNELLE DU TEMPS	0,9%
DEMI-JOURNEE	0,9%
LA MAJEURE PARTIE DE LA JOURNEE	0,9%
11H	0,9%
16H	0,9%
TOTAL	100%

Q12 : Temps consacré au commerce par

temps		
	Nb	% cit.
Jour	34	30,4%
Semaine	52	46,4%
Mois	26	23,2%
Total	112	100,0%



Q13 : Difficultés liées à la gestion du temps

Valeurs	Nb. cit.
TRAVAUX DOMESTIQUES, CHAMPETRES ET PASTORAUX	32,6%
MANQUE DE FONDS	9,8%
MANQUE DE MATIERES PREMIERES	8,4%
MALADIE	6,5%
MEVENTE DES PRODUITS	5,6%
OCCUPATION DES ENFANTS	5,1%
DECES	4,7%
MANQUE DE TEMPS	4,2%
AUCUNE DIFFICULTE PARTICULIERE	3,7%
LES CEREMONIES	2,8%
DEPLACEMENT	2,3%
SAISON DE PLUIE	1,9%
MANQUE D'AIDE	1,9%
GERE SEULE LES DEPENSES FAMILIALES	1,9%
MARIAGE	1,9%
PROBLEME DANS LA REALISATION	1,4%
MANQUE DE BENEFICE	0,9%
TRAJET POUR VENDRE	0,5%
TOUT CE QUI EST FAIT EST VENDU	0,5%
SON FILS FAIT LE DESSIN	0,5%
REUNION	0,5%
PRIERE	0,5%
NOURRITURE	0,5%
HABILLEMENT	0,5%
ELLE FAIT LE MARCHÉ 4 FOIS PAR MOIS A BOUBON	0,5%
ECOLE CORANIQUE	0,5%
BONNE ORGANISATION AVEC SA COEPOUSE QUI LUI A APPRIS LE METIER	0,5%
TOTAL	100%

Sur la rationalisation du temps

Q14 : Aide du mari dans votre activité ?

Valeurs	Nb. cit.
IL S'OCCUPE DES BESOINS DE LA FAMILLE	19,2%
AIDE DANS L'ACHAT DES MATIERES PREMIERES	16,2%
AUCUNE AIDE	12,3%
PERMISSION D'EXERCER	10,0%
AIDE FINANCIERE	9,2%
PARTICIPATION A L'ELEVAGE	5,4%
APPUI DU MARI	4,6%
SOUTIEN MORALE	4,6%
MARI DECEDE	4,6%
ENCOURAGEMENT	3,8%
AIDE DANS L'ACTIVITE	2,3%
ABSENT	2,3%
ME DONNE DU CREDIT	2,3%
LE TRANSPORT	1,5%
DES FOIS S'IL EN A LES MOYENS	1,5%
TOTAL	100%

Q15 : Aide de la famille dans votre activité ?

Valeurs	Nb. cit.
AIDE DANS LA REALISATION DU PRODUIT	22,1%
PREPARATION DU REPAS	16,9%
AIDE FINANCIERE	16,9%
ENCOURAGEMENT ET SOUTIEN MORALE	11,0%
AIDE DANS LES TRAVAUX MENAGERS ET CHAMPETRES	11,0%
APPROVISIONNEMENT EN MATIERES PREMIERES	7,8%
PARTICIPATION DES ENFANTS ET DE LA FAMILLE	7,1%
AIDE A COMMERCIALISER	3,9%
CREDIT	1,3%
AUCUNE	0,6%
JE SUIS CELLE QUI APPORTE DE L'AIDE A MA FAMILLE	0,6%
APPRENTISSAGE	0,6%
TOTAL	100%

Q16 : Aide de la communauté dans votre activité ?

Valeurs	Nb. cit.
AUCUNE AIDE	27,5%
SENSIBILISATION, ORGANISATION ET SOUTIEN MORALE	23,1%
FORMATION ET INFORMATION DES FEMMES PAR LES AUTORITES	22,0%
PARTICIPATION DE LA COMMUNAUTE	9,9%
AIDE DANS LES TRAVAUX DU MENAGE	4,4%
AIDE DES MACHINES POUR LA NOURRITURE / LE MIL / L'EAU	4,4%
TONTINE DANS LE VILLAGE	2,2%
LES HOMMES LEUR APPORTENT DE L'EAU ET S'OCCUPENT DE L'ELE	2,2%
APPUI DANS L ARTISANAT	2,2%
RECHERCHE DE FINANCEMENT	1,1%
CREDITS FINANCIERS	1,1%
TOTAL	100%

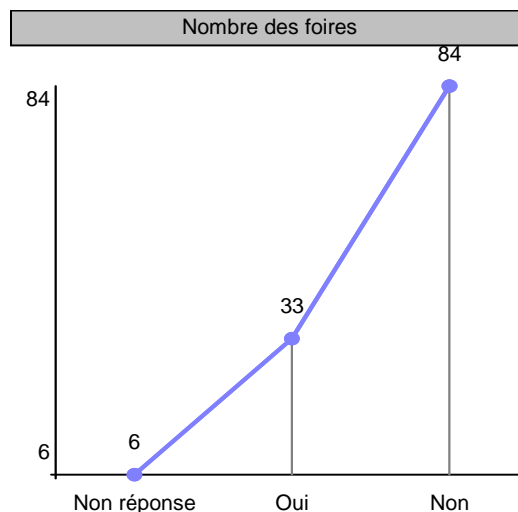
Q17 : Aide entre femmes dans la gestion du temps?

Valeurs	Nb. cit.
TRAVAIL COLLECTIF	30,7%
TONTINE ET CAISSE COMMUNE	18,1%
ENTRE-AIDE DANS LA FABRICATION ET LES TACHES MENAGERES	16,5%
BONNE ORGANISATION POUR SE FACILITER LE TRAVAIL EN GROU	8,7%
PAS D'AIDE, TRAVAIL INDIVIDUEL	7,9%
CUISSON COMMUNE	6,3%
SOLIDARITE	3,9%
ELLES SE PRETENT DE L'ARGENT	2,4%
PILER, ALLER AU PUIT ET PREPARATION DES FEUILLES DE TISSAC	1,6%
VOUDRAIT D'AUTRES MODELES POUR FAIRE SEULE	0,8%
QGR	0,8%
IL Y A LES FEMMES APPRENTIES QUI L'AIDE	0,8%
ET POUR LA VENTE	0,8%
ELLE EST APPRENTIE	0,8%
TOTAL	100%

Sur la mobilité en lien avec l'activité artisanale

Q18 : Participation a des foires

Nombre des foires	Nb. cit.	Fréq.
Non réponse	6	4,9%
Oui	33	26,8%
Non	84	68,3%
TOTAL OBS.	123	100%



Q18 a : Précisez la période

Valeurs	Nb. cit.
2007	27,6%
SAFEM	10,3%
2008	6,9%
SAFEM 2005 AVEC DOSSO COMME REGION PHARE	10,3%
2007 - 2009 SAFEM	17,2%
2008-2009	3,4%
3 FOIRES (NIAMEY ET FRANCE)	3,4%
AU MOMENT DE LA FRANCOPHONIE	3,4%
AUCUNE	3,4%
FOIRE DE DOSSO 2009	3,4%
FOIRE NATIONALE SAFEM 2009	3,4%
FRANCOPHONIE 2005	3,4%
KATAKO TOUS LES DEUX MOIS	3,4%
TOTAL	100%

Q19 : Les difficultés rencontrées avant ces foires

Valeurs	Nb. cit.
AUCUNE DIFFICULTES	43,3%
MANQUE DE MOYENS DE DEPLACEMENT	10,0%
ECOULEMENT DES PRODUITS	6,7%
MANQUE D'INFORMATION A TEMPS	6,7%
L'ORGANISATION REGIONALE EST INJUSTE PAR RAPPORT AUX SELECTIONS DES PARTICIP.	3,3%
MANQUE DE MOYENS NECESSAIRES	3,3%
POUR LES PREMIERES FOIS UN MANQUE D'INFORMATION	3,3%
PROBLEME D'HARMONISATION DES PRIX POUR UN MEME MODELE	3,3%
RECHERCHE D'ARGENT POUR LES ENFANTS AVANT DE PARTIR	3,3%
SON MARI NE REFUSE PLUS QU'ELLE AILLE A LA FOIRE	3,3%
FATIGUE DES DEPLACEMENTS. PARFOIS PARTENT LA VEILLE	3,3%
FINANCEMENT POUR FAIRE BEAUCOUP D'OUTILS	3,3%
DIFFICULTES A FIXER LES PRIX DES PRODUITS	3,3%
2 A 3 Km A PIEDS / CHARRETTE.	3,3%
TOTAL	100%

Q20 : Les difficultés rencontrées pendant ces foires

Valeurs	Nb. cit.
AUCUNE DIFFICULTE	42,9%
COMMUNICATION ET VALORISATION DES PRODUITS	10,7%
ECOULEMENT DES PRODUITS	7,1%
INSTALLATION DES OBJETS SUR LE STAND	3,6%
LES PRODUITS SONT PEU VENDUS ET PARFOIS A BAS PRIX	21,4%
LE MARCHE N'EST PAS FORT	3,6%
PARFOIS LES STANDS SONT PETITES, PAS ASSEZ DE TABLES	3,6%
RENCONTRE DES GENS ETRANGERS, LE LANGAGE AVEC LES CLIENTS	3,6%
TAXE DE MARCHE 100F TOUTE LA JOURNEE	3,6%
TOTAL	100%

Q21 : Les difficultés rencontrées après ces foires

Valeurs	Nb. cit.
AUCUNE DIFFICULTE	63,6%
C EST TRES DIFFICILE RETOURNER AVEC LES MARCHANDISES	9,1%
RETOUR AVEC MARCHANDISES NON VENDUES	9,1%
TOUT CASSE	4,5%
PARFOIS DES PROBLEMES POUR REpondre A LA COMMANDE	4,5%
PROBLEMES DES PRIX	4,5%
NE VEND PAS LES NOUVEAUX MODELES SUR LE MARCHE LOCAL, DONC A ARRETE	4,5%
TOTAL	100%

Q22 : Les difficultés rencontrées avec les maris

Valeurs	Nb. cit.
AUCUNE DIFFICULTE	64,7%
ABSENT	11,8%
AUTORISATION	2,9%
C'EST LUI MEME QUI M'ENCOURAGE	5,9%
CERTAINS MARIS N'AIMENT PAS LES VOYAGES	2,9%
ILS NE LES AIDENT PAS DANS LE MENAGE ET LE TRAVAIL	8,8%
PRISE EN CHARGE DES ENFANTS	2,9%
TOTAL	100%

Q22 a : Pourquoi ?

Valeurs	Nb. cit.
C'EST UN HOMME SENSIBILISE, DEVOUE ET IL A CONFIANCE,	22,2%
IL EST SENSIBILISE ET M'ENCOURAGE SUR MES TRAVAUX	11,1%
ILS MANQUENT DE CONFIANCE, ILS NE SONT PAS EVEILLES	11,1%
ILS ONT LEUR TRAVAIL ET NE SE MELENT PAS AUX NOTRES	11,1%
L'AIDE DU MARI	11,1%
PAUVRETE	11,1%
UNE ABSENCE DANS LE MENAGE	11,1%
C'EST UN HOMME QUI M'AIDE DANS LES TRAVAUX, CONFIAANT	11,1%
TOTAL	100%

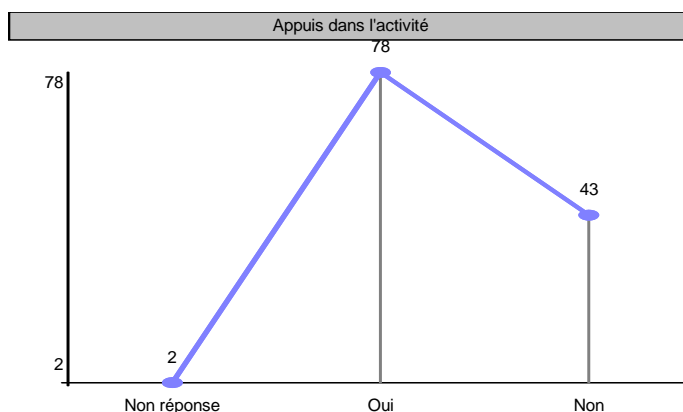
Q23 : Les solutions proposées

Valeurs	Nb. cit.
AIDE DES ORGANISATIONS	27,3%
AUGMENTER LES GRANDEURS DES STANDS ET REDUIRE LES COUTS	9,1%
IL FAUT FAIRE BEAUCOUP DE PUBLICITE ET INVITE L'INTERNATIONAL	9,1%
REVENIR ACHETER NOS OUTILS	9,1%
AIMERAIT PARTICIPER UNE FOIS AUX FOIRES	9,1%
LIEU D'EXPOSITION A TERA (TOURISTES) UNION DE ZABERI A DEJA UN TERRAIN	9,1%
ORGANISATION DES FOIRES REGIONALES NATIONALES ET INTERNATIONALES	9,1%
POUR LES MARIS QUI EMPECHENT LEURS FEMMES , IL FAUT LES SENSIBILISER	9,1%
LA MISE EN VALEUR DE NOS PRODUITS	4,5%
FORMATION, NOUVELLE CHOSE FABRIQUEE ET APPRECIEE PAR LES MARIS	4,5%
TOTAL	100%

Sur la prise en compte des problèmes spécifiques par les autres acteurs

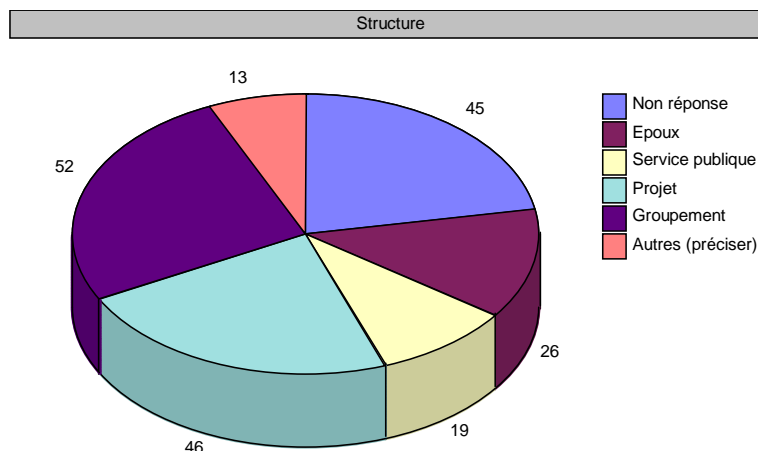
Q24 : Avez-vous déjà reçu des appuis

Appuis dans l'activité		
	Nb	% cit.
Oui	78	64,5%
Non	43	35,5%
Total	121	100,0%



Q25 : De la part de :

Structure		
Somme des pourcentages différente de 100 du fait des réponses multiples et des suppressions.		
	Nb	% obs.
Epoux	26	21,1%
Service publique	19	15,4%
Projet	46	37,4%
Groupement	52	42,3%
Autres (préciser)	13	10,6%
Total	123	

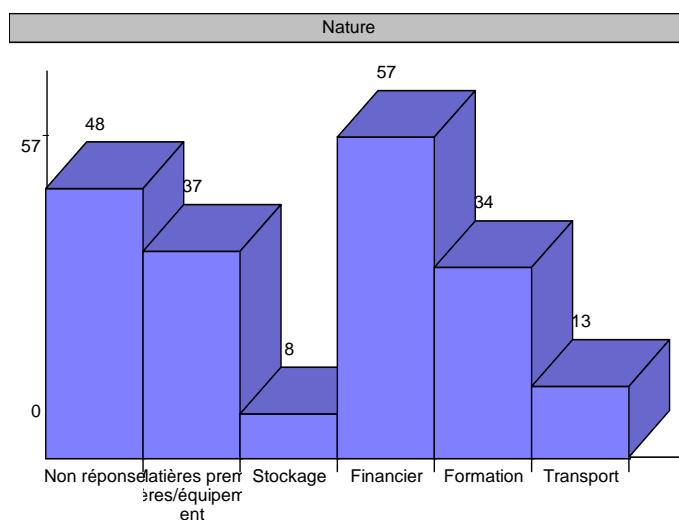


Q25a : Si autre, précisez

Valeurs	Nb. cit.
AREN (CREDIT)	46,2%
AIDE ET ACTION (COSMETIQUE) , CARE (PREVENTION SIDA)	7,7%
CREDIT	7,7%
CREDIT 150 000F D'UNE CANADIENNE QUI L'A AIDE	7,7%
DRA/ SAFEM, CHAMBRE DE COMMERCE ET DE L'ARTISANAT, TANGA.	7,7%
KDL (ELEVAGE)	7,7%
MUTUELLE	7,7%
PRESIDENTE D'ASSOCIATION	7,7%
TOTAL	100%

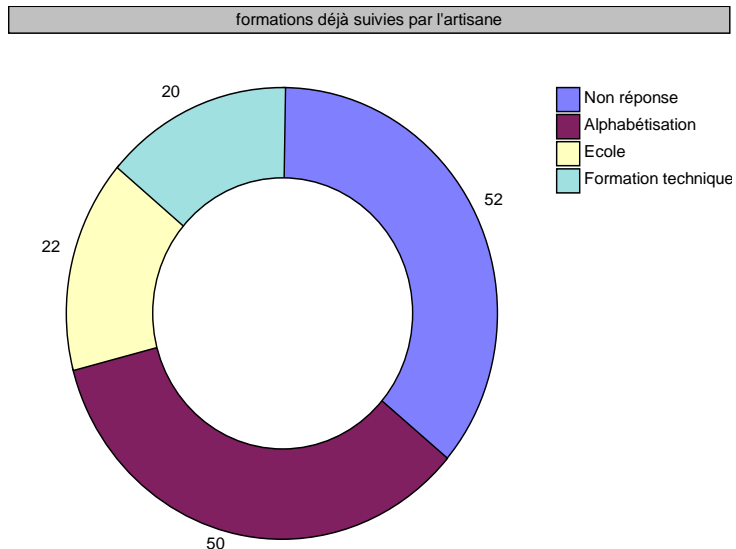
Q26 : De quelle nature ?

Nature		
Somme des pourcentages différente de 100 du fait des réponses multiples et des suppressions.		
	Nb	% obs.
Matières premières/équipement	37	30,1%
Stockage	8	6,5%
Financier	57	46,3%
Formation	34	27,6%
Transport	13	10,6%
Total	123	



Q27 : Les formations déjà suivies par l'artisan

formations déjà suivies par l'artisan		
Somme des pourcentages différente de 100 du fait des réponses multiples et des suppressions.		
	Nb	% obs.
Alphabétisation	50	40,7%
Ecole	22	17,9%
Formation technique	20	16,3%
Total	123	

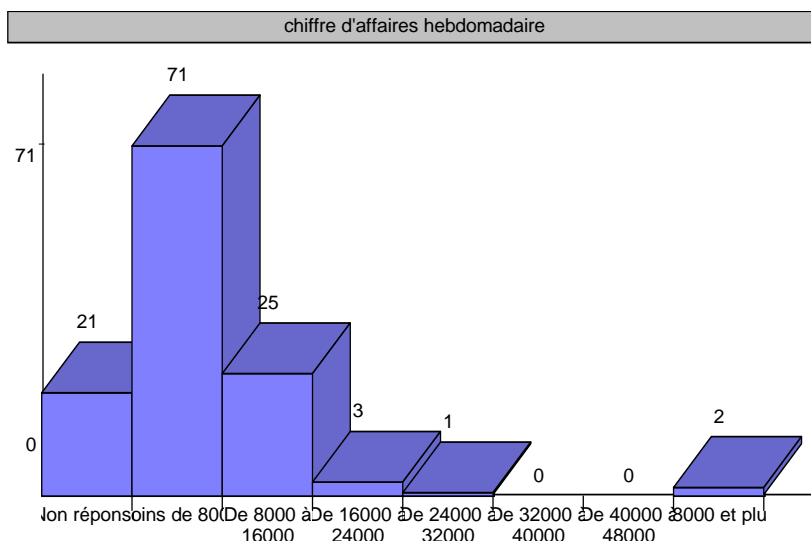


Q27a : Dans quel domaine et la structure formatrice

Valeurs	Nb. cit.
TEINTURE / MAROQUINERIE / PROJET PAC / ARTISANAT	43,8%
COUTURE/BRODERIE	18,8%
ARTISANAT	12,5%
COSMETIQUE PAR LE PROJET AIDE ET ACTION , CARE (PREVENTION SIDA)	6,3%
FORMATIONS AVEC LA SAFEM	18,8%
TOTAL	100%

L'autonomie dans la gestion des revenus

chiffre d'affaires hebdomadaire		
Moyenne = 6 993,14		
Médiane = 5 000,00		
Min = 250 Max = 50 000		
Répartition en 6 classes de même amplitude		
	Nb	% cit.
Moins de 8 000	71	69,6%
De 8 000 à 15 999	25	24,5%
De 16 000 à 23 999	3	2,9%
De 24 000 à 31 999	1	1,0%
De 32 000 à 39 999	0	0,0%
40 000 et plus	2	2,0%
Total	102	100,0%

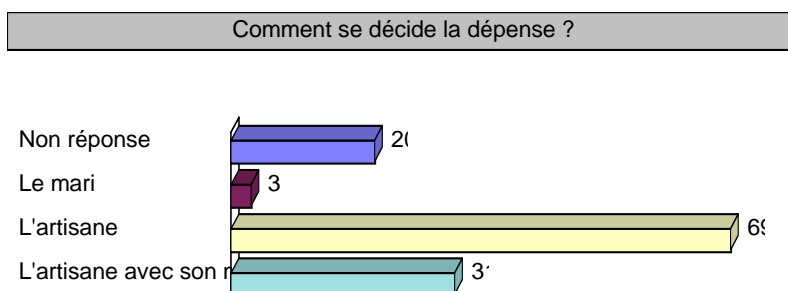


Q29 : Dans quoi est il dépensé ?

Valeurs	Nb. cit.
ACHAT DES MATIERES PREMIERES	26,9%
LES DEPENSES DE LA FAMILLE ET LA NOURRITURE	41,7%
MES PETITS BESOINS ET CEUX DE MES ENFANTS	23,8%
COTISATION CAISSE ET EPARGNE	4,9%
ACHAT ANIMAUX	1,3%
COMMERCE	0,9%
C'EST LE MARI QUI SE CHARGE DE LA NOURRITURE	0,4%
TOTAL	100%

Q 30 : Comment se décide la dépense ?

Comment se décide la dépense ?		
	Nb	% cit.
Le mari	3	2,9%
L'artisane	69	67,0%
L'artisane avec son mari	31	30,1%
Total	103	100,0%



Commentaire de l'AF

---	Nb. cit.
FEMME UN PEU DYNAMIQUE	4,1%
ACTIVE	1,2%
ALPHABETISATION NON MAITRISEE ET DIFFICULTE DE CONCENTRATION	1,8%
AVOIR UNE FORMATION ALPHABETISEE	1,2%
BESOIN D'ASSISTANCE PERSONNELLE POUR LA FINITION	10,7%
ELLE A L'AMOUR DE SON TRAVAIL	3,6%
ELLE EST ATTENTIVE ET COURAGEUSE	1,2%
ENCOURAGEMENT	1,2%
MAITRISE LA TECHNIQUE DE BASE	1,2%
SOIGNE SON TRAVAIL	1,2%
A EN TROIS FORMATIONS DE LA SAFEM EN 2007 ET EST TRES EFFICACE POUR LE GROUPE	0,6%
ACCORDE PEU D'INTERET A SA FORMATION, N'ACCAPTE PAS LES CRITIQUES ET N'EST PAS SOCIALE AVEC SES COLLEGUES	0,6%
ACCORDE TROP D'INTERET A SA FORMATION	0,6%
ARRIVE A S'EN SORTIR	0,6%
ARTISANE SERIEUSE ET TRAVAILLEUSE	1,2%
C'EST UN FEMME AUTONOME	0,6%
C'EST UNE FEMME DEBROUILLARDE ELLE FAIT DE SON MIEUX	1,2%
C'EST UNE FEMME DYNAMIQUE	4,1%
C'EST UNE FEMME JEUNE QUI TRAVAILLE TRES BIEN, ELLE CONNAIT BIEN LE METIER	0,6%
C'EST UNE FEMME LEADER, AUTONOME	0,6%
C'EST UNE FEMME RESPONSABLE. ELLE A LA LIBERTE DE VAQUER A SES OCCUPATIONS	1,8%
C'EST UNE VIEILLE FEMME QUI A DES IDEES ET DE LA CREATIVITE TRAVAILLEUSE INNOVATRICE COURAGEUSE ELLE A DU REFLEXE ET RETIENT TRES FACILEMENT CE QU'ON LUI APPREND	0,6%
COURAGEUSE / MOTIVEE / MANQUE DE FINESSE	0,6%
COURAGEUSE, CREATRICE DE TRES BONNES OEUVRES	0,6%
DEVOUEE, CALME ET TRAVAILLEUSE	0,6%
ELLE A DES BONNES IDEES , MANQUE D'EXPERIENCE	0,6%
ELLE A DU MERITE	0,6%

ELLE A FAIT UN VOYAGE SUR LE CANADA POUR REALISATION DANS LE DOMAINE DE LA POTERIE	0,6%
ELLE A L'HABITUDE DE FAIRE A SA MANIERE	0,6%
ELLE A UNE CHARRETTE	0,6%
ELLE AIME SON TRAVAIL ET S'INTERESSE A LA FORMATION	0,6%
ELLE ATTEND DE MOI UNE LISTE DE NOUVEAUX MODELES MAIS NE REFAIT PAS LES PRECEDENTS FAIT LORS DES 2 FORMATIONS PRECEDENTES	0,6%
ELLE CREE DES OEUVRES VRAIMENT ENVIABLES	0,6%
ELLE EST BIEN EN TRAVAIL D'EQUIPE ET CHERCHE A COMPRENDRE TOUJOURS PLUS	0,6%
ELLE EST BIEN EVOLUEE ET DYNAMIQUE, C'EST UNE VEUVE QUI S'EN SORT D'ELLE MEME ET PAR LA VENTE DE SES PRODUITS ET S'OCCUPE BIEN DE QUELQUES BESOINS DE SES ENFANTS	0,6%
ELLE EST BONNE COMMERCANTE ET ELLE S'OCCUPE DE SES PETITS ENFANTS	0,6%
ELLE EST INTELLIGENTE, COURAGEUSE ET MAITRISE TOUS LES MOTIFS DONNES	1,2%
ELLE MAITRISE BIEN LA VANNERIE , DIFFICULTE DE COMMUNICATION	0,6%
ELLE N'ARRIVE PAS A ESTIMER CE QU'ELLE GAGNE PARCE QUE LES VENTES SONT IRREGULIERES	3,0%
ELLE N'ARRIVE PAS A LIRE LES CHIFFRES SUR LA REGLE POUR BIEN FINIR SON PRODUIT	1,8%
ELLE PARLE LE FRANCAIS	0,6%
ELLE PEUT REUSSIR AVEC UN PEU DE COURAGE	0,6%
ELLE S'ENTEND BIEN AVEC SON MARI	0,6%
ELLE S'INTERESSE A LA FORMATION ET TRAVAILLE BIEN	1,8%
ELLE SE DEBROUILLE BIEN EN EQUIPE	2,4%
ELLE SUIT TOUTES LES INSTRUCTIONS	0,6%
ELLE SUPPORTE LES DEPENSES DE LA FAMILLE DE SES ENFANTS ET SON MARI EST DESOEUVRE	0,6%
ELLE VEND MAINTENANT SUR PLACE	0,6%
FEMME BATTANTE TRAVAILLEUSE, COURAGEUSE QUI A DU SERIEUX	2,4%
FEMME AUTONOME / DYNAMIQUE / DISCIPLINEE ET SOIGNE SON TRAVAIL	0,6%
FEMME CALME ATTENTIVE	1,8%
FEMME CREATIVE, DYNAMIQUE, RAPIDE ET DISCIPLINEE	0,6%
FEMME DEVOUEE ET INTELLIGENTE	1,8%
FEMME EXCELLENTE ARRIVE A SE MAITRISE	5,3%
IL N'YA PAS DE REEL TRAVAIL COLLECTIF DANS LE GROUPEMENT. CHACUN COMMANDE SA MATIERE PREMIERE , FAIT SA CUISSON ET	0,6%

ATTEND LES ACHETEURS, VEUT BIEN FAIRE AVEC APPUI	
J'AI EU A COMPRENDRE A TRAVERS LES QUESTIONS POSEES QUE LA FEMME DE L'EQUIPE DE LA SAFEM . ELLE EST UNE FEMME BRAVE, DETERMINEE ET DECIDEE A ALLER AU BOUT DES CHOSES	0,6%
LA PLUS AGEE DE LA FORMATION	0,6%
LA PLUS APPLIQUEE DE LA FORMATION	0,6%
LUTTER JUSQU'AU BOUT	0,6%
MAITRISE LA TECHNIQUE DE BASE ET TRAVAILLE BIEN	1,2%
MANQUE D'EXPERIENCE, ENCORE DU CHEMIN A FAIRE	0,6%
N'AS JAMAIS RECU DE FORMATION ET TRES ATTENTIONNEE A LA FORMATION	0,6%
PARTICIPANTE ELLE A EU DES DIFFICULTES DE SANTE AU DEBUT ET APRES S'EST RATTRAPEE	0,6%
PARTICIPANTE LA PLUS JEUNE (15 ans), MAITRISE LA TECHNIQUE	0,6%
PARTICIPANTE SERIEUSE	1,8%
PAS D'APPLICATION SUR LA FINITION, LA SEULE QUI FAIT LE RECYCLAGE	0,6%
PEU SE RATTRAPER	0,6%
SA FORMATION EST REUSSIE	0,6%
SERIEUSE , UN PEU D'APPLICATION DANS LA CONFECTION DE NOUVEAU PRODUIT	0,6%
SERIEUSE ELLE A DE LA POTENTIALITE MAIS NE PEUT PAS L'EXPLOITER	0,6%
SERIEUSE ET TRAVAILLEUSE QUI A DU METIER	0,6%
SON ATTENTION EST SUR SON TRAVAIL	0,6%
SUIVI PARTICULIER, ENCOURAGEMENT	0,6%
SUR LES LIEUX ELLE S'ETAIT MONTREE EXTRAORDINAIRE AVEC UN MEILLEUR TRAVAIL ET DEMEURE EN PLUS CETTE FEMME QUI A EU 3 FORMATIONS DE LA SAFEM	0,6%
TRAVAIL ACCEPTABLE ACCORDE UN INTERET A SA FORMATION MAIS ACCEPTE DIFFICILEMENT LES CRITIQUES	7,7%
TROP DE CHARGE (10 ENFANTS)	0,6%
TROUVE BENEFIQUE LA FORMATION DE LA SAFEM	0,6%
UN PEU DESORIENTE	1,2%
UNE FEMME QUI AUTORISE SES DEPENSES	0,6%
VIVANT AVEC SA COEPOUSE ET VEUVE AVEC DEUX ENFANTS A PARTICIPE A DES FORMATIONS VILLAGE ARTISANALES ET MIRIHA, FEMME BATTANTE, COURAGEUSE, SERIEUSE ET LA PLUS JEUNE	0,6%
TOTAL	100%

Analyse croisée

Croisement : Situation familiale et temps consacré au travail par jour

Valeurs	Non réponse	Célibataire	Mariée	Divorcée	veuve	TOTAL
6H	0,0	9,1	30,4	27,8	10,0	23,4
8H	100	18,2	16,1	22,2	40,0	23,4
4H	0,0	36,4	8,9	16,7	10,0	13,1
7H	0,0	9,1	5,4	5,6	15,0	7,5
TOUTE LA JOURNEE	0,0	0,0	16,1	16,7	15,0	14,0
5H	0,0	0,0	7,1	5,6	0,0	4,7
10H	0,0	18,2	0,0	5,6	0,0	2,8
2H	0,0	0,0	3,6	0,0	0,0	1,9
3H	0,0	0,0	3,6	0,0	0,0	1,9
9H	0,0	9,1	1,8	0,0	0,0	1,9
11H	0,0	0,0	1,8	0,0	0,0	0,9
16H	0,0	0,0	0,0	0,0	5,0	0,9
DEMI-JOURNEE	0,0	0,0	1,8	0,0	0,0	0,9
LA SOIREE	0,0	0,0	1,8	0,0	5,0	1,9
PROGRAMME PERSONNEL	0,0	0,0	1,8	0,0	0,0	0,9
TOTAL	100	100	100	100	100	100

Croisement : Situation familiale et le revenu hebdomadaire

Situation matrimoniale chiffre d'affaires hebdomadaire	Non réponse	Célibataire	Mariée	Divorcée	veuve	TOTAL
Non réponse	0,0	45,5	15,6	18,2	8,7	17,1
Moins de 8000	66,7	36,4	53,1	59,1	78,3	57,7
De 8000 à 16000	33,3	18,2	25,0	13,6	13,0	20,3
De 16000 à 24000	0,0	0,0	3,1	4,5	0,0	2,4
De 24000 à 32000	0,0	0,0	1,6	0,0	0,0	0,8
De 32000 à 40000	0,0	0,0	0,0	0,0	0,0	0,0
De 40000 à 48000	0,0	0,0	0,0	0,0	0,0	0,0
48000 et plus	0,0	0,0	1,6	4,5	0,0	1,6
TOTAL	100	100	100	100	100	100

Croisement : Situation familiale et l'activité

Valeurs	Non réponse	Célibataire	Mariée	Divorcée	veuve	TOTAL
VANNERIE	66,7	27,3	18,8	63,6	26,1	30,1
POTERIE	0,0	9,1	31,3	18,2	47,8	29,3
ARTISANAT	33,3	18,2	28,1	4,5	8,7	19,5
MAROQUINERIE	0,0	27,3	10,9	9,1	8,7	11,4
TISSAGE	0,0	0,0	6,3	0,0	8,7	4,9
COUTURE / BRODERIE	0,0	18,2	4,7	4,5	0,0	4,9
TOTAL	100	100	100	100	100	100

Croisement : Situation familiale et celles qui ont déjà participées aux foires

Situation matrimoniale	Célibataire	Mariée	Divorcée	veuve	TOTAL
Participation aux foires (OUI)	6,1% (2)	63,6% (21)	12,1% (4)	18,2% (6)	100% (33)

Croisement : nombre d'enfants à charge et revenu hebdomadaire

Nombre d'enfants à charge chiffre d'affaires hebdomadaire	Non rép	- de 2	2 à 4	4 à 6	6 à 8	8 à 10	10 à 12	+ de 12	TOTAL
Non réponse	66,7	11,1	26,9	13,9	16,7	10,0	0,0	0,0	17,1
Moins de 8000	0,0	55,6	38,5	66,7	70,0	50,0	62,5	100	57,7
De 8000 à 16000	33,3	33,3	26,9	16,7	13,3	30,0	12,5	0,0	20,3
De 16000 à 24000	0,0	0,0	0,0	2,8	0,0	10,0	12,5	0,0	2,4
De 24000 à 32000	0,0	0,0	0,0	0,0	0,0	0,0	12,5	0,0	0,8
De 32000 à 40000	0,0	0,0	0,0	0,0	0,0	0,0	0,0	0,0	0,0
De 40000 à 48000	0,0	0,0	0,0	0,0	0,0	0,0	0,0	0,0	0,0
48000 et plus	0,0	0,0	7,7	0,0	0,0	0,0	0,0	0,0	1,6
TOTAL	100	100	100	100	100	100	100	100	100

Croisement : celles qui possèdent une aide et le domaine de cette aide

Domaine d'aide	Artisanat	Travaux domestiques	Commerce	Préparation du repas	TOTAL
Aide (OUI)	33,0% (38)	14,8% (17)	12,2% (14)	40,0% (46)	100% (115)

Croisement : celles qui ont reçu l'aide des structures et la nature de cette aide

Nature	Non rép	Matières premières	Stockage	Financier	Formation	Transport	TOTAL
Aide (OUI)	3,8 (3)	44,9 (35)	2,6 (2)	39,7 (31)	6,4 (5)	2,6 (2)	100 (78)
Epoux	4,3 (1)	47,8 (11)	4,3 (1)	43,5 (10)	0,0 (0)	0,0 (0)	100 (23)
Service publique	0,0 (0)	71,4 (5)	0,0 (0)	0,0 (0)	28,6 (2)	0,0 (0)	100 (7)
Groupement	4,8 (1)	33,3 (7)	4,8 (1)	47,6 (10)	4,8 (1)	4,8 (1)	100 (21)
Projet	4,8 (1)	52,4 (11)	0,0 (0)	33,3 (7)	9,5 (2)	0,0 (0)	100 (21)

Croisement : celles qui sont membres d'une association et le secteur d'activité

Valeurs	Non réponse	Oui	Non	TOTAL
VANNERIE	20,0 (1)	30,1 (31)	33,3 (5)	30,1 (37)
POTERIE	40,0 (2)	24,3 (25)	60,0 (9)	29,3 (36)
ARTISANAT	40,0 (2)	21,4 (22)	6,7 (1)	20,3 (25)
MAROQUINERIE	0,0 (0)	13,6 (14)	0,0 (0)	11,4 (14)
TISSAGE	0,0 (0)	5,8 (6)	0,0 (0)	4,9 (6)
COUTURE / BRODERIE	0,0 (0)	4,9 (5)	0,0 (0)	4,1 (5)
TOTAL	100 (5)	100 (103)	100 (15)	100 (123)

Croisement : celles qui ont une pièce d'identité et l'âge

Titulaire de :	Age:	Non rép	- de 20	20 à 30	0 à 40	40 à 50	50 à 60	60 à 70	+ de 70	TOTAL
Non réponse		0	0	0	1	4	3	1	0	9
Carte d'identité		1	0	7	6	25	19	4	2	64
Carte de voyage CEDEAC		0	0	0	1	0	1	0	0	2
Aucun		0	0	2	4	6	2	2	1	17
Papier d'identité		1	1	8	11	14	12	1	1	49
TOTAL		2	1	17	23	49	37	8	4	141

Croisement : celles qui ont une formation et leur secteur d'activité

Valeurs	Non rép	Alphabétisation	Ecole	Formation technique	TOTAL
VANNERIE	30,8 (16)	36,0 (18)	13,6 (3)	10,0 (2)	27,1 (39)
POTERIE	50,0 (26)	2,0 (1)	36,4 (8)	15,0 (3)	26,4 (38)
ARTISANAT	9,6 (5)	36,0 (18)	18,2 (4)	25,0 (5)	22,2 (32)
MAROQUINERIE	1,9 (1)	16,0 (8)	13,6 (3)	40,0 (8)	13,9 (20)
TISSAGE	3,8 (2)	8,0 (4)	9,1 (2)	5,0 (1)	6,3 (9)
COUTURE / BRODERIE	3,8 (2)	2,0 (1)	9,1 (2)	5,0 (1)	4,2 (6)
TOTAL	100 (52)	100 (50)	100 (22)	100 (20)	100 (144)

Tableaux récapitulatifs

Questions fermées

	Non-réponses	Modalité citée en n°1	Modalité citée en n°2	Modalité la moins citée
Situation matrimoniale	3	Mariée : 64	veuve : 23	Célibataire : 11
Titulaire de :	9	Carte d'identité : 64	Papier d'identité : 49	Voyage CEDEAO : 2
Membre d'une association	5	Oui : 103		Non : 15
Main d'œuvre	0	Oui : 115		Non : 8
Domaine d'aide	8	Artisanat : 78	Travaux domestiques : 76	Commerce : 37
Activité en plein temps	11	Oui : 68		Non : 44
temps	11	Semaine : 52	Jour : 34	Mois : 26
Nombre des foires	6	Non : 84		Oui : 33
Appuis dans l'activité	2	Oui : 78		Non : 43
Structure	45	Groupement : 52	Projet : 46	Autres (préciser) : 13
Nature	48	Financier : 57	Matériel/équipement : 37	Stockage : 8
Formations déjà suivies	52	Alphabétisation : 50	Ecole : 22	Formation technique : 20
Comment se décide	20	L'artisane : 69	avec son mari : 31	Le mari : 3
VARIABLE_39	0	VANNERIE : 28	POTERIE : 24	ARTISANAUX : 1

Questions numériques

	Valeur moyenne	Valeur minimum	Valeur maximum	Effectif
Age:	44,12	15	75	122
Nombre d'enfants à charge	5,03	0	12	120
chiffre d'affaires hebdomadaire	6993,14	250	50000	102
VARIABLE_38	5,17	3,64	5,41	101
Ensemble	1617,55	0	50000	

Questions numériques

	Non-réponses	Nombre de mots	Nombre moyen de mots	Nombre de mots différents	Nombre de mots uniques	Fréquence maximum	Mot le plus fréquent
Noms et Prénoms	0	248	2,02	149	113	12	ABDOU
Activité :	0	198	1,61	30	13	38	UNNERIE
Localité :	0	153	1,24	19	2	19	DOSSO
Temps consacré par jour	16	152	1,42	27	13	25	6H
Problèmes de gestion	16	687	6,42	143	79	44	RAVAUX
Réalisées par le mari	32	474	5,21	94	51	21	ACHAT
Réalisées par la famille	10	804	7,12	137	71	32	AIDE
Réalisées par la communauté	49	337	4,55	81	53	11	MATION
Réalisées par les femmes	20	596	5,79	134	80	21	AIDE
Difficultés personnelles	94	73	2,52	22	14	13	SAFEM
Difficultés avant	99	132	5,50	50	38	5	MANQUE
Difficultés pendant	100	112	4,87	36	28	4	VENTE
Difficultés après	102	91	4,33	27	21	3	NON
Pour les difficultés liées	92	148	4,77	37	31	6	MARI
Pourquoi?	114	69	7,67	19	13	2	HOMME
les solutions	106	154	9,06	66	50	4	FOIRES
Structure_AUTRE	110	43	3,31	22	19	6	AREN
formations déjà suivies	107	48	3,00	27	21	6	UNNERIE
Dans quoi est-il dépensé	18	718	6,84	106	61	42	CRITURE
Commentaire de l'Assistante	9	1436	12,60	277	166	47	FEMME
Nom de l'Assistante Fonctionnaire	5	293	2,48	23	3	73	Mme

Analyse critique de la méthodologie de travail

Contexte de l'étude/Respect des quotas

Enquête sur population: Connue

Méthode d'échantillonnage : Activité précise par région

Questionnaire rédigé par : le SAFEM et le projet RC-TEC

Contexte de l'étude : Cette enquête exploratoire se tient au moment où le projet RC- TEC Niger, exécute ses premières missions de compagnonnage animées par les Artisans Sans Frontière (ASF)

Objectif : Avoir une vision globale sur l'artisane, son métier et son environnement dans chaque région du Niger au stade initiale du projet

Mode de collecte : face à face

Cible : Les artisanes

Nombre de réponses attendues : Entre 100 et 1000

Evaluation du questionnaire

Nombre de questions 37 questions [32 42] OK
Longueur moyenne des libellés 40 car. [37 51] OK
Nombre moyen de modalités 3.2 mod. [4.7 6.2] Trop faible :
Plus de modalités donneront beaucoup plus de précision à votre étude
Pourcentage des questions textes 56.8% [11.5 21.5] Trop
élevé : l'analyse sera très longue à réaliser
Pourcentage des questions échelles 0.0% [17.4 47.4] Trop
faible : les échelles permettent de mesurer efficacement les attitudes et
les opinions
Nombre de renvois 0 sauts [0 4]OK
- Questions n° 8, 9, ... : Utiliser les groupes pour regrouper des
questions dans un même tableau de cases à cocher.
- Questions n° 8, 9 : Utiliser les questions fermées multiples à la place
d'un ensemble de questions 'Oui ; Non'.
Le temps de saisie, pour un opérateur un peu expérimenté, sera de 80 -
90 secondes.

Evaluation du jeu de données

Le taux de retour est de 100% [min 33%] OK
Taux de remplissage => moyenne pour l'ensemble des répondants du
% de questions effectivement remplies.
Le taux de remplissage global est de 87.6% [min 33%] OK

Variation des réponses

* Concentration des questions fermées
Pour les 8 variables fermées uniques, le coefficient de concentration
est de 48.
Les réponses aux questions fermées sont plutôt concentrées. Les
individus formulent des réponses assez homogènes aux questions
fermées.

=> Le coefficient de concentration est le calcul de la différence moyenne pour chaque question fermée entre la modalité la plus citée et la modalité la moins citée. Il est donc compris entre 0 et 100.

* Variation des questions numériques

Pour les 3 variables numériques, le coefficient de variation moyen est de 65%.

Les réponses aux questions numériques varient un peu trop.

=> Le coefficient de variation est le rapport entre l'écart-type et la moyenne

Richesse des réponses

* Richesse des réponses aux questions fermées multiples

Pour les 5 questions fermées multiples, le taux de remplissage est de 47% des réponses possibles.

Le taux de remplissage est satisfaisant.

> Le taux de remplissage des questions fermées multiples indique le pourcentage des modalités disponibles utilisées en moyenne par les répondants

* Longueur des réponses aux questions ouvertes textes

Pour les 12 questions textes (2 lignes et plus), la longueur moyenne des réponses est de 23 caractères.

Cette longueur moyenne est assez faible.